



## Gmina Kolbuszowa

ul. Obrońców Pokoju 21  
36-100 Kolbuszowa

NIP 814-15-76-232  
tel. 17 2271 333  
fax. 17 2272 939  
www.kolbuszowa.pl  
um@ekolbuszowa.pl

GMINA KOLBUSZOWA  
ul. Obrońców Pokoju 21  
36-100 Kolbuszowa  
tel. 17 22 71 333, fax 17 22 72 939  
NIP 814-15-76-232

Kolbuszowa, dnia 13.09.2024r.

Michał Karkut

Radny Rady Miejskiej w Kolbuszowej

W odpowiedzi na interpelację z dnia 20 sierpnia 2024r. w sprawie funkcjonowania przytuliska w Kolbuszowej wyjaśniam:

**1. Jakie wytyczne zostały przedstawione przez Powiatowego Lekarza Weterynarii:**

W załączeniu decyzja Powiatowego Lekarza Weterynarii w Kolbuszowej.

**2. Jakie działania zostały podjęte w celu wypełnienia zobowiązań:**

Gmina Kolbuszowa po otrzymaniu decyzji Powiatowego Lekarza Weterynarii podjęła działania, które mają na celu dostosowanie przytuliska do obowiązujących przepisów tj.:

- 1) Wykonane zostały prace porządkowe zgodnie z wytycznymi.
- 2) Została opracowana dokumentacja projektowa i zostało dokonane zgłoszenie budowy do Starosty Kolbuszowskiego w dniu 03.09.2024r. na inwestycję p.n.: „Budowa zewnętrznej instalacji kanalizacji sanitarnej z bezodpływowym zbiornikiem na nieczystości ciekłe oraz budowa zewnętrznej instalacji wodociągowej do budynku przytuliska dla zwierząt na działce o nr ewid. 2331/2 położonej w Kolbuszowej”.

Umowa na wykonanie robót dla w/w inwestycji z Zakładem Gospodarki Komunalnej i Mieszkaniowej Sp. z o.o. – termin wykonania prac – 29.11.2024r.

- 3) Został przygotowany opis przedmiotu zamówienia oraz opracowany kosztorys inwestorski dla inwestycji p.n.: „Remont i dostosowanie przytuliska do obowiązujących przepisów” /roboty w obrębie budynku/:

W dniu 04.09.2024r. zostało wszczęte postępowanie o udzielenie zamówienia publicznego dla przedmiotowej inwestycji.

Zakres robót:

- a) Roboty rozbiórkowe
  - Rozbiórka podłóg
  - Demontaż stolarki drzwiowej i okiennej
  - Demontaż stolarki drzwiowej
- b) Roboty budowlane
  - Podłoża i posadzki
  - Roboty murarskie
  - Stolarka drzwiowa i okienna
  - Sufit podwieszony
  - Tynki, okładziny wewnętrzne i malowanie

- c) Roboty instalacyjne
  - Instalacje kanalizacyjne
  - Instalacje wodociągowe
  - Instalacje elektryczne

W załączeniu szkic poglądowy zakresu robót remontowych. Planowany termin wykonania robót: do 15 grudnia 2024r.

**3. Czy prace związane z przystosowaniem placówki wymagają prac budowlanych objętych pozwoleniem na budowę lub zgłoszeniem robót organom nadzoru budowlanego?**

Zakres robót dotyczący:

- budowy zewnętrznej instalacji kanalizacji sanitarnej z bezodpływowym zbiornikiem na nieczystości ciekłe oraz budowa zewnętrznej instalacji wodociągowej – podlega zgłoszeniu budowy do Starosty Kolbuszowskiego – zgłoszenia dokonano w dniu 03.09.2024r.

- remontu i dostosowania przytuliska do obowiązujących przepisów /roboty remontowe w obrębie budynku/ - nie wymaga uzyskiwania dokumentów formalno-prawnych (tj. zgłoszenia budowy, pozwolenia na budowę).

**4. Jaki jest planowany termin uruchomienia schroniska.**

Aktualnie schronisko funkcjonuje. Prace remontowe nie będą powodowały konieczności zamknięcia schroniska.

ZASTĘPCA  
BURMISTRZA KOLBUSZOWEJ  
*Krzysztof Wójcicki*  
Krzysztof Wójcicki



CWU

WYBURZENIA



ZAMUROWANIA



PROJ. ŚCIANA

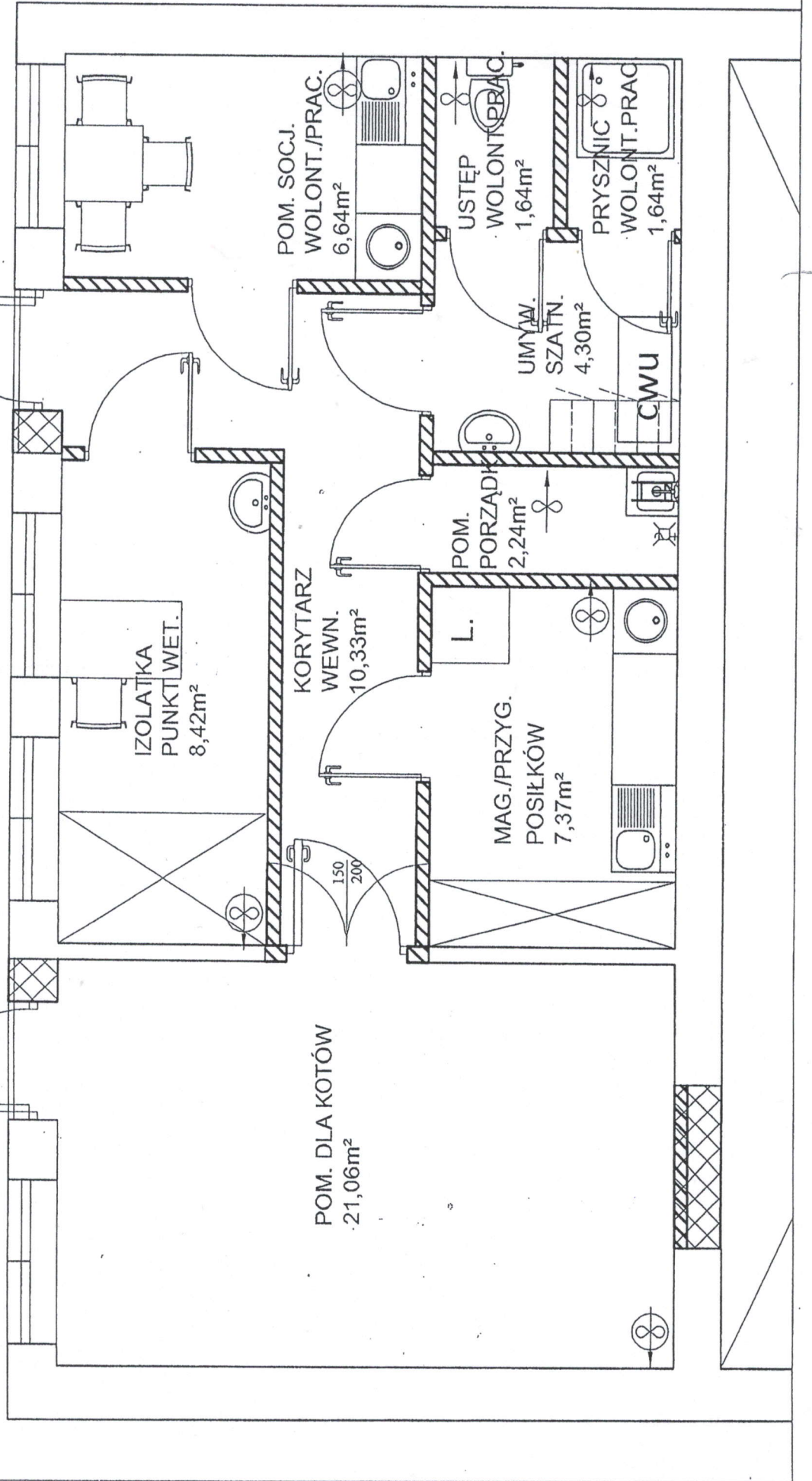


oznaczenie lokalizacji podgrzewacza wody użytkowej

wentylator uruchamiany jednocześnie z oświetleniem



wentylator uruchamiany czasowo (co 15 min.)



Kolbuszowa, 5 lipca 2024r.

PIW.zak.4011/1/2024

URZĄD MIEJSKI  
w KOLBUSZOWEJ

Wpl. dn. 05 LIP. 2024 roku

Zal. 9700. 2024

Podpis

SM

RLG

Fz

Burmistrz Miasta i Gminy  
Kolbuszowa

### DECYZJA Nr 84/2024

Powiatowy Lekarz Weterynarii w Kolbuszowej działając na podstawie:

- art. 138 rozporządzenia Parlamentu Europejskiego i Rady (UE) 2017/625 z dnia 15 marca 2017r. w sprawie kontroli urzędowych i innych czynności urzędowych przeprowadzanych w celu zapewnienia stosowania prawa żywnościowego i paszowego oraz zasad dotyczących zdrowia i dobrostanu zwierząt, zdrowia roślin i środków ochrony roślin, zmieniające rozporządzenia Parlamentu Europejskiego i Rady (WE) nr 999/2001, (WE) nr 396/2005, (WE) nr 1069/2009, (WE) nr 1107/2009, (UE) nr 1151/2012, (UE) nr 652/2014, (UE) 2016/429 i (UE) 2016/2031, rozporządzenia Rady (WE) nr 1/2005 i (WE) nr 1099/2009 oraz dyrektywy Rady 98/58/WE, 1999/74/WE, 2007/43/WE, 2008/119/WE i 2008/120/WE, oraz uchylające rozporządzenia Parlamentu Europejskiego i Rady (WE) nr 854/2004 i (WE) nr 882/2004, dyrektywy Rady 89/608/EWG, 89/662/EWG, 90/425/EWG, 91/496/EWG, 96/23/WE, 96/93/WE i 97/78/WE oraz decyzję Rady 92/438/EWG (Dz. Urz. UE. L. 2017 r. Nr 95, str.1),
- art. 104 i art. 108 ustawy z dnia 14 czerwca 1960r. Kodeks postępowania administracyjnego (Dz. U. z 2024r. poz. 572),
- art. 1 ust. 1 lit. j , art. 3b, art. 5 ust. 1 pkt 2 , ustawy z dnia 11 marca 2004r. o ochronie zdrowia zwierząt oraz zwalczaniu chorób zakaźnych zwierząt (Dz. U. z 2023r., poz. 1075),
- § 1 ust. 1 pkt 1 lit. a, § 1 ust. 2 pkt 2, § 2 ust. 2, § 3 ust. 1 pkt 1 lit. a-i, ust. 2 lit. a-e, § 3 ust. 1 pkt 1 lit. a-i, ust. 2 lit. a-e, § 3 ust. 3 i ust. 6-8, § 5 ust. 1 pkt 1 lit. a-b i pkt 2, § 5 ust. 2, § 5 ust. 3 pkt 1-2, § 5 ust 4, § 6 ust. 1-2, ust. 3 pkt 1 lit. a-g, ust. 3 pkt 2-9, § 7 ust.1 pkt 1, pkt 2 lit. a-c, § 7 ust. 5-7, § 8 ust. 1-3, § 9 ust. 1-3, rozporządzenia Ministra Rolnictwa i Rozwoju Wsi z dnia 20 stycznia 2022r. w sprawie szczegółowych wymagań weterynaryjnych dla prowadzenia schronisk dla zwierząt (Dz. U. z 2022r. poz. 175 z późn. zm.); w związku z przeprowadzoną kontrolą weterynaryjną w dniu 10 kwietnia 2024r. w przytulisku gminnym znajdującym się pod adresem ul. Piłsudskiego 111A, 36-100 Kolbuszowa,

## NAKAZUJE

Miastu i Gminie Kolbuszowa:

1. utrzymywać w schronisku maksymalnie 15 zwierząt, przy czym samica- suka lub kotka- z potomstwem przed odsadzeniem jest liczona jako jedno zwierzę;
2. zabezpieczyć teren, na którym jest zlokalizowane schronisko ogrodzeniem o wysokości co najmniej 170 cm trwale związanym z gruntem, niemającym elementów stwarzających zagrożenie powstania urazów lub uszkodzeń ciała u zwierząt;
3. wyodrębnić w schronisku pomieszczenia przeznaczone do:
  - a. wykonywania podstawowych zabiegów leczniczych, wyposażone co najmniej w stół zabiegowy, oświetlenie naturalne lub sztuczne o natężeniu 500 luksów, zamykaną szafkę do przechowywania produktów leczniczych weterynaryjnych i wyrobów medycznych, chyba że takie zabiegi są wykonywane w zakładzie leczniczym dla zwierząt, z którym podmiot prowadzący schronisko zawarł umowę o wykonywanie takich zabiegów;
  - b. izolowania zwierząt chorych lub podejrzanych o chorobę zakaźną zwierząt;
  - c. utrzymywania zwierząt zdrowych, w tym osobne pomieszczenie dla niekastrowanych samców i samic;
  - d. kwarantanny zwierząt przyjętych do schroniska co najmniej przez 15 dni liczonych od dnia przyjęcia zwierzęcia, pozwalające na ich izolowanie od innych zwierząt oraz zabezpieczające przed przeniesieniem choroby zakaźnej zwierząt do schroniska;
  - e. separacji zwierząt agresywnych;
  - f. utrzymywania młodych oddzielonych od matek;
  - g. utrzymywania samic z oseskami;
  - h. prac administracyjno-biurowych;
  - i. celów socjalnych.

W pomieszczeniach, o których mowa w lit. b, f oraz g, zapewnić temperaturę nie niższą niż 16°C. Przed wejściami do pomieszczeń, o których mowa w lit. b i d, wyłożyć maty dezynfekcyjne, przy czym wyłożone maty powinny mieć szerokość nie mniejszą niż szerokość danego wejścia, a długość – nie mniejszą niż 1 m;

4. wyodrębnić w schronisku miejsca przeznaczone do:
  - przechowywania produktów leczniczych weterynaryjnych i wyrobów medycznych,
  - przechowywania karmy, w których przechowuje się zapas karmy umożliwiający, co najmniej przez 7 dni, zaspokojenie potrzeb

- żywnościowych zwierząt przebywających w schronisku, chyba że jest zachowana ciągłość dostawy karmy,
- przechowywania środków dezynfekcyjnych,
  - wydawania zwierząt ze schroniska,
  - składowania odchodów zwierząt;
5. zapewnić każdemu psu wyjście na wybieg lub spacer nie rzadziej niż 2 razy w tygodniu, przy czym tego wymagania można nie stosować do psów lękliwych i agresywnych, suk ze szczeniętami, szczeniąt, psów podlegających kwarantannie oraz psów, w odniesieniu do których ograniczenie wyjścia na wybieg lub spacer wynika z zalecenia lekarza weterynarii;
6. zapewnić minimalną wysokość w kojcach wynoszącą 1,7 m;
7. oczyszczać w schronisku, co najmniej raz dziennie, pomieszczenia i kojce, w których są utrzymywane zwierzęta, w tym urządzenia do pojenia i karmienia;
8. przeprowadzać w schronisku dezynsekcję pomieszczeń o których mowa w pkt 5.b i 5.d-, po każdym opuszczeniu pomieszczenia przez zwierzę; innych niż te, o których mowa w pkt 5.b i 5.d, w których przebywają zwierzęta, nie rzadziej niż raz na miesiąc;
9. przeprowadzać w schronisku deratyzację co najmniej 2 razy w roku;
10. prowadzić wykaz zwierząt przebywających w schronisku zgodnie z § 6 ust. 3 rozporządzenia;
- prowadzić wykaz w postaci elektronicznej, z możliwością sporządzenia wydruku,
  - przechowywać przez 3 lata od dnia wydania zwierzęcia ze schroniska kopię wypisu, o którym mowa w § 6 ust. 4 rozporządzenia;
11. zwierzętom przebywającym w schronisku zapewnić:
- całodobową opiekę – w godzinach pracy schroniska, nie mniej niż przez 8 godzin, sprawowaną przez osobę przeszkoloną w zakresie postępowania ze zwierzętami oraz przepisów o ochronie zwierząt, a poza tymi godzinami zapewnianą przez przyjęte w tym schronisku środki organizacyjne lub techniczne,
  - opiekę weterynaryjną w zakresie kontroli stanu zdrowia, leczenia i profilaktyki, w tym: szczepienia psów przeciwko parwowirozowi, parainfluenze i nosówce oraz aktualizacje tych szczepień, zgodnie z zaleceniami lekarza weterynarii,
  - szczepienia kotów przeciwko wściekliznie co 12 miesięcy, panleukopenii, herpeswirozowi i kaliciwirozowi oraz aktualizacje tych szczepień, zgodnie z zaleceniami lekarza weterynarii,
  - zwalczanie pasożytów wewnętrznych i zewnętrznych;

12. zatrudnić osobę lub zawrzeć umowę o świadczenie usług z osobą, która odpowiada za przestrzeganie przepisów w sprawie wymagań weterynaryjnych dla prowadzenia schronisk dla zwierząt oraz przepisów o ochronie zwierząt, posiadającą wykształcenie w zawodzie technik weterynarii lub wykształcenie wyższe na kierunku weterynaria lub zootechnika i co najmniej 3-letnie doświadczenie zawodowe w pracy ze zwierzętami;
13. prowadzić w schronisku w formie elektronicznej, z możliwością sporządzenia wydruku, ewidencję wyprowadzeń psów na wybiegi lub spacer, przy czym ewidencja wyprowadzeń psów powinna zawierać - imię i nazwisko osoby wyprowadzającej psa na wybieg lub spacer, numer ewidencyjny psa oraz datę wyprowadzenia psa na wybieg lub spacer;
14. przechować w schronisku przez 3 lata od dnia wydania zwierzęcia ze schroniska dane obejmujące imię, nazwisko, miejsce zamieszkania i adres osoby lub nazwę, siedzibę i adres podmiotu, którym przekazano zwierzę;
15. dane obejmujące imię i nazwisko osoby wyprowadzającej psa na wybieg lub spacer, które znajdują się w ewidencji, o której mowa w pkt 15, przechowywać w schronisku do dnia wydania tego psa ze schroniska;
16. zapewnić, aby psy i koty przyjęte do schroniska niemające oznakowania zostały oznakowane transponderem, zgodnym z normą ISO 11784 „Radiowa identyfikacja zwierząt – Struktura kodowa” i wykorzystującym technologię HDX lub FDX-B oraz umożliwiającym odczytanie danych przez czytnik zgodny z normą ISO 11785 „Charakterystyka protokołu transmisji”;
17. oznakowanie, o którym mowa w pkt 18, wykonać nie później niż w terminie 7 dni od dnia zakończenia kwarantanny, chyba że lekarz weterynarii zaleci inaczej;
18. informacje o oznakowaniu, o którym mowa w pkt 18, wprowadzać do bazy danych zwierząt towarzyszących wraz z podaniem nazwy, siedziby i adresu schroniska, do którego przyjęto zwierzę.

**Powyższe nakazy należy wykonać najpóźniej do dnia 31 października 2024r.**

**Decyzji nadaje się rygor natychmiastowej wykonalności.**

## UZASADNIENIE

W wyniku kontroli weterynaryjnej z dnia 10 kwietnia 2024r. w zakresie spełnienia szczegółowych wymagań dla prowadzenia schronisk dla zwierząt (lista kontrolna SPIWET-Schronisko dla zwierząt, protokół kontroli nr 1/10.04.2024/S/187304) przeprowadzonej przez upoważnionych pracowników Powiatowego Inspektoratu Weterynarii w Kolbuszowej w gminnym „przysłulisku” znajdującym się pod adresem ul. Piłsudskiego 111A, 36-100 Kolbuszowa, stwierdzono, iż ww. podmiot, nie spełnił wymogów określonych w przepisach ustawy o ochronie zdrowia zwierząt oraz zwalczaniu chorób zakaźnych zwierząt z dnia 11 marca 2004r. (Dz. U. 2023 poz. 1075) oraz w Rozporządzeniu Ministra Rolnictwa i Rozwoju Wsi z dnia 20 stycznia 2022r. w sprawie szczegółowych wymagań weterynaryjnych dla prowadzeni schronisk dla zwierząt (Dz. U. z 2022r. poz. 175 z późn. zm.).

W świetle obowiązujących przepisów kontrolowane „Przysłulisko” prowadzone przez gminę Kolbuszowa nosi znamiona schroniska dla zwierząt, gdyż zgodnie z Rozporządzeniem delegowanym Komisji (UE) 2019/2035 z dnia 28 czerwca 2019 r. uzupełniające rozporządzenie parlamentu europejskiego i rady (UE) 2016/429, art. 2 pkt 8 - „schronisko dla zwierząt” oznacza zakład, w którym utrzymywane są uprzednio bezdomne, dzikie, zagubione, porzucone lub skonfiskowane zwierzęta lądowe, których stan zdrowia może nie być znany w przypadku wszystkich zwierząt w momencie ich wprowadzenia do zakładu.” Z uzyskanych informacji jasno wynika, że we wskazanym miejscu przy ul. Piłsudskiego 111a, 36-100 Kolbuszowa, zwierzęta przebywają do czasu adopcji tj. od kilku dni do nawet 5 lat.

W dniu kontroli stwierdzono następujące nieprawidłowości, które zostały odzwierciedlone w protokole kontroli nr 1/10.04.2024/S/187304:

- 1) podmiot nie zgłosił Powiatowemu Lekarzowi Weterynarii w formie pisemnej zamiaru prowadzenia działalności w zakresie prowadzenia schroniska dla zwierząt oraz nie uzyskał decyzji PLW o nadaniu temu podmiotowi weterynaryjnego numeru identyfikacyjnego;
- 2) odległość schroniska do budynku mieszkalnego wynosi poniżej 150 m;
- 3) wysokość ogrodzenia w schronisku wynosi od 120 do 140 cm;
- 4) w schronisku brak pomieszczeń przeznaczonych do wykonywania podstawowych zabiegów leczniczych, wyposażone co najmniej w stół zabiegowy, oświetlenie naturalne lub sztuczne o natężeniu 500 luksów, zamykaną szafkę do przechowywania produktów leczniczych weterynaryjnych i wyrobów medycznych, chyba że takie zabiegi są wykonywane w zakładzie leczniczym dla zwierząt, z którym podmiot prowadzący schronisko zawarł umowę



o wykonywanie takich zabiegów; izolowania zwierząt chorych lub podejrzanych o chorobę zakaźną zwierząt utrzymywania zwierząt zdrowych, w tym osobne pomieszczenie dla niekastrowanych samców i samic; kwarantanny zwierząt przyjętych do schroniska co najmniej przez 15 dni liczonych od dnia przyjęcia zwierzęcia, pozwalające na ich izolowanie od innych zwierząt oraz zabezpieczające przed przeniesieniem choroby zakaźnej zwierząt do schroniska; utrzymywania młodych oddzielonych od matek; utrzymywania samic z oseskami; prac administracyjno-biurowych; celów socjalnych. W schronisku jest tylko jedno pomieszczenie gospodarskie w którym znajdują się 1 kotka, zapas karmy, środki weterynaryjne lecznicze, wiadra z wodą dla zwierząt, miski, smycze i obroże dla psów;

- 5) w schronisku nie wyodrębniono miejsca przeznaczonego do: przechowywania produktów leczniczych weterynaryjnych i wyrobów medycznych; przechowywania karmy, w których przechowuje się zapas karmy umożliwiający, co najmniej przez 7 dni, zaspokojenie potrzeb żywnościowych zwierząt przebywających w schronisku, chyba że jest zachowana ciągłość dostawy karmy; przechowywania środków dezynfekcyjnych; wydawania zwierząt ze schroniska; składowania odchodów zwierząt;
- 6) brak informacji iż każdemu psu zapewniono wyjście na wybieg lub spacer nie rzadziej niż 2 razy w tygodniu, gdyż nie dostarczono do PIW w Kolbuszowej stosownej, potwierdzającej ten fakt dokumentacji;
- 7) wysokość niektórych kojców wynosi poniżej 1,7 m;
- 8) podczas kontroli 10.04.2024r. nie okazano niezbędnej dokumentacji opisanej w protokole w punktach 11, 20, 21.1, 21.2, 22, 23, 23.1, 23.2, 27-34. Podczas kontroli zostało ustalono, że Pan Grzegorz Dzimiera dostarczy brakującą dokumentację do dnia 18.04.2024r. Wymaganej dokumentacji do dnia wystawienia niniejszej decyzji nie dostarczono;
- 9) brak czyszczenia co najmniej raz dziennie pomieszczenia i kojców, w których są utrzymywane zwierzęta, w tym urządzenia do pojenia i karmienia;
- 10) w schronisku brak przeprowadzenia dezynsekcji pomieszczeń;
- 11) brak przeprowadzania deratyzacji co najmniej 2 razy w roku. Brak środków do deratyzacji. Stwierdzono liczne odchody gryzoni;
- 12) brak prowadzenia wykazu zwierząt przebywających w schronisku zgodnie z § 6 ust. 3 rozporządzenia;
- 13) zwierzętom przebywającym w schronisku nie zapewniono: opieki sprawowanej przez osobę przeszkoloną w zakresie postępowania ze zwierzętami oraz przepisów o ochronie zwierząt w godzinach pracy schroniska (minimum przez 8 godzin), a poza tymi godzinami nie stosuje się środków organizacyjnych

lub technicznych; opieki weterynaryjnej w zakresie kontroli stanu zdrowia, leczenia

i profilaktyki, w tym: szczepienia psów przeciwko parwowirozie, parainfluenze i nosowce oraz aktualizacje tych szczepień, zgodnie z zaleceniami lekarza weterynarii, szczepienia kotów przeciwko wściekliznie co 12 miesięcy, panleukopenii, herpeswirozie i kaliciwirozie oraz aktualizacje tych szczepień, zgodnie z zaleceniami lekarza weterynarii, zwalczanie pasożytów wewnętrznych i zewnętrznych;

- 14) brak zatrudnienia w schronisku osoby lub zawartej umowy o świadczeniu usług z osobą, która odpowiada za przestrzeganie przepisów w sprawie wymagań weterynaryjnych dla prowadzenia schronisk dla zwierząt oraz przepisów o ochronie zwierząt, posiadającej wykształcenie w zawodzie technik weterynarii lub wykształcenie wyższe na kierunku weterynaria lub zootechnika i co najmniej 3-letnie doświadczenie zawodowe w pracy ze zwierzętami;
- 15) brak prowadzenia ewidencji wyprowadzeń psów na wybiegi lub spaceru;
- 16) brak przechowywania w schronisku przez 3 lata, od dnia wydania zwierzęcia ze schroniska, danych obejmujących imię, nazwisko, miejsce zamieszkania i adres osoby lub nazwę, siedzibę i adres podmiotu, którym przekazano zwierzę;
- 17) brak oznakowania transponderem psów i kotów przyjętych do schroniska.

Z uwagi na brak wysyłki zwierząt ze schroniska do innych państw członkowskich, spełnienie wymogów zawartych w części IV protokołu nr 1/10.04.2024/S/187304 z dnia 10 kwietnia 2024r. pkt. 44-45.4 nie zostało skontrolowane. W razie zainteresowania wysyłką zwierząt ze schroniska do państw członkowskich należy poinformować o tym Powiatowego Lekarza Weterynarii w Kolbuszowej.

Ustawa z dnia 11 marca 2004r. o ochronie zdrowia zwierząt oraz zwalczaniu chorób zakaźnych zwierząt (Dz. U. z 2023r., poz. 1075) zarządza, co następuję:

- art.1 ust. 1 lit. j – ustawa określa wymagania weterynaryjne dla podejmowania i prowadzenia działalności w zakresie prowadzenia schronisk dla zwierząt;
- art. 3b – Powiatowy Lekarz Weterynarii wykonuje zadania właściwego organu określone w rozporządzeniu 2017/625 oraz w przepisach Unii Europejskiej wydanych w trybie rozporządzenia 2017/625 w zakresie kontroli oraz innych czynności urzędowych, chyba że ustawa stanowi inaczej;
- art. 5 ust.1 pkt 2 – podjęcie działalności nadzorowanej- prowadzenie schronisk dla zwierząt, jest dozwolone po uprzednim zgłoszeniu, w formie pisemnej, zamiaru jej prowadzenia Powiatowemu Lekarzowi Weterynarii właściwemu ze względu na przewidywane miejsce jej prowadzenia.

Zgodnie z art. 138 Rozporządzenia Parlamentu Europejskiego i Rady (UE) 2017/625 z dnia 15 marca 2017r., w przypadku stwierdzenia niezgodności właściwe organy:

- a) przeprowadzają wszelkie działania konieczne, aby określić przyczynę i zakres niezgodności oraz aby ustalić obowiązki podmiotu; oraz
- b) wprowadzają właściwe środki, aby zapewnić podjęcie przez dany podmiot działań naprawczych oraz zapobieżenie dalszym przypadkom występowania niezgodności.

Przy podejmowaniu decyzji dotyczącej tego, jakie środki należy zastosować, właściwe organy uwzględniają rodzaj niezgodności i historię podmiotu w zakresie zgodności. Rozporządzenie 2017/625 ma zastosowanie do kontroli urzędowych przeprowadzanych w celu weryfikacji zgodności z przepisami przyjętymi na szczeblu Unii lub przez państwa członkowskie w celu stosowania prawodawstwa Unii w obszarach wymogów dotyczących zdrowia zwierząt oraz wymogów dotyczących dobrostanu zwierząt.

Zgodnie z Rozporządzeniem Ministra Rolnictwa i Rozwoju Wsi z dnia 20 stycznia 2022r. w sprawie szczegółowych wymagań weterynaryjnych dla prowadzenia schronisk dla zwierząt, na podstawie art. 10 ust. 1 pkt 1 ustawy z dnia 11 marca 2004r. o ochronie zdrowia zwierząt oraz zwalczaniu chorób zakaźnych zwierząt (Dz. U. z 2023r. poz. 1075) zarządza się, co następuje:

§ 1 ust. 1 pkt 1 lit. a - schronisko dla zwierząt, zwane dalej „schroniskiem”, powinno być zlokalizowane w odległości co najmniej 150 m, mierzonej jako najkrótszy odcinek od obiektów budowlanych schroniska do budynków mieszkalnych;

§ 1 ust. 2 pkt 2 - wymagań, o których mowa w ust. 1, nie stosuje się jeżeli schronisko jest przeznaczone dla maksymalnie 15 zwierząt, przy czym samica – suka lub kotka – z potomstwem przed odsadzeniem jest liczona jako jedno zwierzę;

§ 2 ust. 2 - teren, na którym jest zlokalizowane schronisko zabezpiecza się ogrodzeniem o wysokości co najmniej 170 cm trwale związanym z gruntem, niemającym elementów stwarzających zagrożenie powstania urazów lub uszkodzeń ciała u zwierząt;

§ 3 ust. 1 pkt 1 lit. a-i, ust. 2 lit. a-e - w schronisku wyodrębnia się:

- pomieszczenia przeznaczone do:

- a) wykonywania podstawowych zabiegów leczniczych, wyposażone co najmniej w stół zabiegowy, oświetlenie naturalne lub sztuczne o natężeniu 500 luksów, zamykaną szafkę do przechowywania produktów leczniczych weterynaryjnych i wyrobów medycznych, chyba że takie zabiegi są wykonywane w zakładzie leczniczym dla zwierząt, z którym podmiot prowadzący schronisko zawarł umowę o wykonywanie takich zabiegów,
- b) izolowania zwierząt chorych lub podejrzanych o chorobę zakaźną zwierząt,

c) utrzymywania zwierząt zdrowych, w tym osobne pomieszczenie dla niekastrowanych samców i samic,

d) kwarantanny zwierząt przyjętych do schroniska co najmniej przez 15 dni liczonych od dnia przyjęcia zwierzęcia, pozwalające na ich izolowanie od innych zwierząt oraz zabezpieczające przed przeniesieniem choroby zakaźnej zwierząt do schroniska,

e) separacji zwierząt agresywnych,

f) utrzymywania młodych oddzielonych od matek,

g) utrzymywania samic z oseskami,

h) prac administracyjno-biurowych,

i) celów socjalnych;

• miejsca przeznaczone do:

a) przechowywania produktów leczniczych weterynaryjnych i wyrobów medycznych,

b) przechowywania karmy, w których przechowuje się zapas karmy umożliwiający, co najmniej przez 7 dni, zaspokojenie potrzeb żywnościowych zwierząt przebywających w schronisku, chyba że jest zachowana ciągłość dostawy karmy,

c) przechowywania środków dezynfekcyjnych,

d) wydawania zwierząt ze schroniska,

e) składowania odchodów zwierząt.

§ 3 ust. 2 - w pomieszczeniach, o których mowa w ust. 1 pkt 1 lit. b, f oraz g, zapewnia się temperaturę nie niższą niż 16°C;

§ 3 ust. 3 - przed wejściami do pomieszczeń, o których mowa w ust. 1 pkt 1 lit. b i d, wykłada się maty dezynfekcyjne, przy czym wyłożone maty powinny mieć szerokość nie mniejszą niż szerokość danego wejścia, a długość – nie mniejszą niż 1 m;

§ 3 ust. 6 - każdemu psu zapewnia się wyjście na wybieg lub spacer nie rzadziej niż 2 razy w tygodniu, przy czym tego wymagania można nie stosować do psów łęklowych i agresywnych, suk ze szczeniętami, szczeniąt, psów podlegających kwarantannie oraz psów, w odniesieniu do których ograniczenie wyjścia na wybieg lub spacer wynika z zalecenia lekarza weterynarii;

§ 3 ust. 7 - w pomieszczeniach, o których mowa w ust. 1 pkt 1 lit. b-g, zwierzętom zapewnia się możliwość swobodnego poruszania się, ochronę przed niekorzystnymi warunkami atmosferycznymi oraz stały dostęp do wody spełniającej wymagania wody przeznaczonej do spożycia przez ludzi;

§ 3 ust. 8 - minimalne warunki, jakie powinny spełniać pomieszczenia, o których mowa w ust. 1 pkt 1 lit. b-g, w których są utrzymywane psy i koty, są określone w załączniku do rozporządzenia;

§ 5 ust. 1 pkt 1 lit. a-b i pkt 2 - ściany, podłogi i drzwi w pomieszczeniach, o których mowa w § 3 ust. 1 pkt 1 lit. a-g, wykonuje się z trwałych materiałów

umożliwiających mycie i odkażanie, niepowodujących urazów lub uszkodzeń ciała u zwierząt; w sposób uniemożliwiający ucieczkę zwierząt;

§ 5 ust. 2 - w schronisku pomieszczenia i kojce, w których są utrzymywane zwierzęta, w tym urządzenia do pojenia i karmienia, czyści się co najmniej raz dziennie;

§ 5 ust. 3 pkt 1-2 - w schronisku przeprowadza się dezynsekcję pomieszczeń o których mowa w § 3 ust. 1 pkt 1 lit. b i d, po każdym opuszczeniu pomieszczenia przez zwierzę; innych niż te, o których mowa w § 3 ust. 1 pkt 1 lit. b i d, w których przebywają zwierzęta, nie rzadziej niż raz na miesiąc;

§ 5 ust 4 - w schronisku przeprowadza się deratyzację co najmniej 2 razy w roku;

§ 6 ust. 1-2, ust. 3 pkt 1 lit. a-g, ust.3 pkt 2-9 - w schronisku prowadzi się wykaz zwierząt przebywających w schronisku. Wykaz prowadzi się w postaci elektronicznej, z możliwością sporządzenia wydruku. Wykaz zawiera:

- 1) opis zwierzęcia, w tym: gatunek, wiek oszacowany przez lekarza weterynarii lub technika weterynarii, wagę aktualizowaną co najmniej 2 razy w roku, płeć wraz z informacją o przeprowadzeniu kastracji, maść i znaki szczególne, oznakowanie, w tym numer ewidencyjny psa oraz numer wszczepionego transpondera, informację o kondycji zwierzęcia w dniu przyjęcia do schroniska;
- 2) datę przyjęcia zwierzęcia do schroniska oraz imię, nazwisko, miejsce zamieszkania i adres osoby albo nazwę, siedzibę i adres podmiotu, które przekazały zwierzę do schroniska;
- 3) informacje o okresie kwarantanny zwierzęcia;
- 4) informacje dotyczące przeprowadzonych u zwierzęcia szczepień i zabiegów diagnostycznych, leczniczych i profilaktycznych, w tym dotyczących zwalczania pasożytów wewnętrznych i zewnętrznych;
- 5) datę kastracji zwierzęcia albo informację lekarza weterynarii o przeciwwskazaniach do wykonania takiego zabiegu;
- 6) datę opuszczenia schroniska przez zwierzę oraz imię, nazwisko, miejsce zamieszkania i adres osoby albo nazwę, siedzibę i adres podmiotu, którym przekazano zwierzę;
- 7) datę śmierci zwierzęcia oraz nazwę, siedzibę i adres podmiotu, któremu przekazano zwłoki zwierzęcia;
- 8) fotografię przedstawiającą głowę, sylwetkę oraz cechy charakterystyczne zwierzęcia, wykonaną w sposób umożliwiający określenie wielkości zwierzęcia;
- 9) numer kojca, w którym przebywa zwierzę, aktualizowany po każdym przemieszczeniu zwierzęcia.

§ 6 ust. 4 i 5 – zwierzęta wydaję się ze schroniska wraz z wypisem z wykazu zawierającym informacje, o których mowa w ust. 3 pkt 1 i 3-6. Kopię wypisu, przechowuje się w schronisku przez 3 lata od dnia wydania zwierzęcia ze schroniska i udostępnia organom Inspekcji Weterynaryjnej do celów kontrolnych.

§ 7 ust.1 pkt 1, pkt 2 lit. a-c - zwierzętom przebywającym w schronisku zapewnia się całodobową opiekę – w godzinach pracy schroniska, nie mniej niż przez 8 godzin, sprawowaną przez osobę przeszkoloną w zakresie postępowania ze zwierzętami oraz przepisów o ochronie zwierząt, a poza tymi godzinami zapewnianą przez przyjęte w tym schronisku środki organizacyjne lub techniczne; opiekę weterynaryjną, co najmniej w zakresie kontroli stanu zdrowia, leczenia i profilaktyki, w tym:

- szczepienia psów przeciwko parwowirozie, parainfluenze i nosówce oraz aktualizacje tych szczepień, zgodnie z zaleceniami lekarza weterynarii,

- szczepienia kotów przeciwko wścieklicznie co 12 miesięcy, panleukopenii, herpeswirozie i kaliciwirozie oraz aktualizacje tych szczepień, zgodnie z zaleceniami lekarza weterynarii,

- zwalczania pasożytów wewnętrznych i zewnętrznych.

§ 7 ust. 5-7- w schronisku prowadzi się ewidencję wyprowadzeń psów na wybiegi lub spacer. Ewidencja zawiera co najmniej imię i nazwisko osoby wyprowadzającej psa na wybieg lub spacer, numer ewidencyjny psa oraz datę wyprowadzenia psa na wybieg lub spacer. Ewidencję, prowadzi się w formie elektronicznej, z możliwością sporządzenia wydruku.

§ 8 ust. 1 - dane osobowe pozyskane w związku z prowadzeniem wykazu zwierząt przebywających w schronisku oraz ewidencji wyprowadzeń psów na wybiegi i spacer, są przetwarzane i udostępniane organom Inspekcji Weterynaryjnej do celów kontrolnych.

§ 8 ust. 2 - dane obejmujące imię, nazwisko, miejsce zamieszkania i adres osoby lub nazwę, siedzibę i adres podmiotu, którym przekazano zwierzę, przechowuje się w schronisku przez 3 lata od dnia wydania zwierzęcia ze schroniska.

§ 8 ust. 3 - dane obejmujące imię i nazwisko osoby wyprowadzającej psa na wybieg lub spacer, które znajdują się w ewidencji, o której mowa w § 7 ust. 5, przechowuje się w schronisku do dnia wydania tego psa ze schroniska.

§ 9 ust. 1-3 - w schronisku zapewnia się, że psy i koty przyjęte do schroniska niemające oznakowania zostaną oznakowane transponderem, zgodnym z normą ISO 11784 „Radiowa identyfikacja zwierząt – Struktura kodowa” i wykorzystującym technologię HDX lub FDX-B oraz umożliwiającym odczytanie danych przez czytnik zgodny z normą ISO 11785 „Charakterystyka protokołu transmisji”. Oznakowanie wykonuje się nie później niż w terminie 7 dni od dnia zakończenia kwarantanny, chyba że lekarz weterynarii zaleci inaczej. Informacje o oznakowaniu, wprowadza się do bazy danych zwierząt

towarzyszących wraz z podaniem nazwy, siedziby i adresu schroniska, do którego przyjęto zwierzę.

Zgodnie z art. 108 § 1 kpa, decyzji, od której służy odwołanie, może być nadany rygor natychmiastowej wykonalności, gdy jest to niezbędne ze względu na ochronę zdrowia lub życia ludzkiego albo dla zabezpieczenia gospodarstwa narodowego przed ciężkimi stratami bądź też ze względu na inny interes społeczny lub wyjątkowo ważny interes strony. W ocenie organu interes społeczny przejawiający się w konieczności natychmiastowej poprawy jakości życia zwierząt, niedopuszczeniu do zagrożenia ich życia czy zdrowia, wymaga nadania decyzji rygoru natychmiastowej wykonalności.

W tym stanie rzeczy orzeczono jak w sentencji.

### POUCZENIE

Na podstawie art. 127 § 1 i 2 ustawy z dnia 14 czerwca 1960r. Kodeks postępowania administracyjnego od niniejszej decyzji przysługuje stronie odwołanie, które zgodnie z art. 129 § 1 i 2 ww. ustawy wnosi się do Podkarpackiego Wojewódzkiego Lekarza Weterynarii za pośrednictwem Powiatowego Lekarza Weterynarii w Kolbuszowej, ul. Handlowa 2, 36-100 Kolbuszowa, w terminie 14 dni od dnia doręczenia niniejszej decyzji. Wniesienie odwołania nie wstrzymuje wykonania decyzji.

W trakcie biegu terminu do wniesienia odwołania strona może zrzec się prawa do wniesienia odwołania wobec organu administracji publicznej, który wydał decyzję. Z dniem doręczenia Powiatowemu Lekarzowi Weterynarii w Kolbuszowej oświadczenia o zrzeczeniu się prawa do wniesienia odwołania decyzja staje się ostateczna i prawomocna (art. 127a ww. ustawy).

Oświadczenie o zrzeczeniu się prawa do wniesienia odwołania należy wnieść w formie pisemnej lub w formie dokumentu elektronicznego w rozumieniu przepisów ustawy z dnia 17 lutego 2005r. o informatyzacji działalności podmiotów realizujących zadania publiczne (Dz. U. z 2024r., poz. 307), doręczanego środkami komunikacji elektronicznej.



Powiatowy Lekarz Weterynarii  
w Kolbuszowej

(lek. wet. Marek Olszowy)

Otrzymują:

1. Miasto i Gmina Kolbuszowa, ul. Obrońców Pokoju 21, 36-100 Kolbuszowa
2. a/a.

## INFORMACJA O PRZETWARZANIU DANYCH OSOBOWYCH

Realizacja obowiązku o którym mowa w art. 13 ust. 1 i 2 rozporządzenia Parlamentu Europejskiego i Rady (UE) 2016/679 z dnia 27 kwietnia 2016 r. w sprawie ochrony osób fizycznych w związku z przetwarzaniem danych osobowych i w sprawie swobodnego przepływu takich danych oraz uchylenia dyrektywy 95/46/WE (ogólne rozporządzenie o ochronie danych), zwanego dalej „RODO”:

Administratorem danych osobowych jest Powiatowy Lekarz Weterynarii w Kolbuszowej, ul. Handlowa 2, 36-100 Kolbuszowa. Dane osobowe przetwarzane są w celach:

- a) realizacji nadzoru weterynaryjnego zgodnie z ustawą z dnia z dnia 29 stycznia 2004r. o Inspekcji Weterynaryjnej (podstawa art. 6 ust. 1 lit. c, e; art. 9 ust. 2 lit. b, g, h, i, j RODO),
- b) archiwalnych, naukowych, dowodowych, statystycznych, analitycznych i administracyjnych w interesie publicznym (podstawa z art. 6 ust. 1 lit. c i art. 9 ust. 2 lit. j RODO).

Osobom, których dane są przetwarzane przysługują: prawo dostępu do swoich danych, prawo otrzymania kopii danych osobowych podlegających przetwarzaniu, prawo do sprostowania (poprawiania) swoich danych, prawo do usunięcia danych, prawo do ograniczenia przetwarzania, prawo do wniesienia sprzeciwu wobec przetwarzania danych osobowych, prawo do wniesienia skargi do Prezesa Urzędu Ochrony Danych Osobowych.

Dane osobowe będą przetwarzane przez okres wskazany w przepisach o narodowym zasobie archiwalnym i archiwach. Dane osobowe mogą zostać przekazywane następującym odbiorcom: operatorom pocztowym i kurierom. Dane mogą być przekazywane również instytucjom określonym przez przepisy prawa oraz podwykonawcom (podmiotom przetwarzającym) np. firmom informatycznym wykonującym usługi na rzecz Administratora. Podanie danych osobowych jest wymagane obligatoryjnie przez Administratora, w celu realizacji nadzoru weterynaryjnego zgodnie z ustawą o Inspekcji Weterynaryjnej. W sprawie ochrony swoich danych osobowych może Pani/Pan skontaktować się z Inspektorem Ochrony Danych poprzez e-mail: kolbuszowa.piw@wetgiw.gov.pl.