

# ***Sołeczka Strategia Rozwoju Wsi Werynia na lata 2021-2025***



**Gmina Kolbuszowa**



Werynia 2021

## Spis treści

Wstęp i opracowanie .....	3
I. Analiza zasobów .....	4
II. Analiza SWOT.....	9
III. Analiza potencjału rozwojowego wsi .....	11
IV. Wizja odnowy i rozwoju wsi.....	12
V. Plan działań priorytetowych.....	13
VI. Plan i Program Odnowy Wsi .....	14
VII. Dokumentacja fotograficzna miejscowości .....	19

## **Wstęp i opracowanie**

Niniejsza Strategia opracowana została przez członków Grupy Odnowy Wsi Werynia.

### **W opracowaniu dokumentu udział wzięli:**

#### **1. Członkowie Grupy Odnowy Wsi Werynia**

- Lucyna Kwaśnik
- Julian Dragan
- Zbigniew Pytlak
- Agata Świętek
- Katarzyna Cesarz
- Jan Opaliński
- Ryszard Skowron

#### **2. Gminny Koordynator „Podkarpackiego Programu Odnowy Wsi na lata 2021-2025”**

- Ewelina Bajor

**Warsztaty z cyklu “Planowanie w procesie odnowy wsi” zorganizowane zostały przez Departament Programów Rozwoju Obszarów Wiejskich Urzędu Marszałkowskiego Województwa Podkarpackiego w ramach „Podkarpackiego Programu Odnowy Wsi na lata 2021-2025”**

Pracownicy Urzędu Marszałkowskiego Województwa Podkarpackiego:

- Waldemar Pałys
- Iwona Kochan-Warowna
- Maria Szal-Bokota

*Warsztaty w formie on-line odbyły się w dniu 24 marca 2021 r.*

## I. Analiza zasobów

**ZASOBY** – wszelkie elementy materialne i niematerialne wsi i związanego z nią obszaru, które mogą być wykorzystane obecnie bądź w przyszłości w realizacji publicznych bądź prywatnych przedsięwzięć odnowy wsi.

Rodzaj zasobu	Opis (nazwanie) zasobu jakim wieś dysponuje	Znaczenie zasobu		
		Małe	Duże	Wyróżniające
<b>Przyrodniczy</b>				
walory krajobrazu, rzeźby terenu	płaskowyż kolbuszowski	x		
stan środowiska	tereny o szczególnych walorach krajobrazowych i przyrodniczych, skupiska roślinności, lasy mieszane, stawy, rzeczka			x
walory klimatu	świeże, zdrowe powietrze, dużo zieleni			x
walory szaty roślinnej	przez Werynię przepływa mała rzeczka Białkówka, na jej terenie znajdują się też częściowo zarybione stawy, bogate przydomowe ogródki kwiatowe, zespół parkowy		x	
cenne przyrodniczo obszary lub obiekty	posiada kilka obiektów, które zostały wpisane do rejestru zabytków, są to w większości pozostałości po zespole pałacowym, takie jak zabudowania dawnego folwarku oraz pochodzący z 1867 r spichlerz i kaplica dworska		x	
świat zwierzęcy (ostoje, siedliska)	kuropatwy, lisy, bażanty, sarny, dziki, daniele, jelenie, borsuki, jenoty, bobry, bociany			x
wody powierzchniowe (cieki, rzeki, stawy)	prywatne stawy, stawy Koła Rybackiego, rzeczka Białkówka	x		
wody podziemne	brak			
gleby	IV, V, VI klasa gruntów	x		
kopaliny	piasek, glina- kiedyś funkcjonowała cegielnia	x		
walory geotechniczne	brak			
<b>Kulturowy</b>				
walory architektury	różnorodność zabudowań, pałac i dawne zabudowania folwarczne	x		
walory przestrzeni wiejskiej publicznej	stadion sportowy <i>Werynianka</i> , plac obok szkoły w centrum wsi, plac rekreacyjno-sportowy obok Zespołu Szkół Agrotechniczno-Ekonomicznych, zespół parkowy			x
walory przestrzeni wiejskiej prywatnej	małe gospodarstwa rolne z rozproszoną	x		

## Podkarpacki Program Odnowy Wsi na lata 2021-2025

	zabudową, gospodarstwo edukacyjno- doświadczalne Uniwersytetu Rzeszowskiego			
zabytki i pamiątki historyczne	secesyjny pałac Tyszkiewiczów który został wzniesiony w latach 1900–1905, w skład zespołu otaczającego posiadłość wchodzi: park dworski z połowy XIX wieku o powierzchni 25 ha wraz z licznymi stawami wodnymi, zabytkowe budynki: kaplica, rządówka, mleczarnia z kurnikiem, budynki folwarczne, spichlerz, obora, stajnia fornalska, szklarnia, kancelaria i karczma,	x		
osobliwości kulturowe	stare piosenki ludowe, tradycyjne kulinaria, stroje ludowe		x	
miejsca, osoby i przedmioty kultu	15 kapliczek przydrożnych, kaplica dworska			x
święta, odpusty, pielgrzymki	wieś kultywuje tradycyjne zwyczaje święt katolickich, wielowyznaniowość we wsi		x	
tradycje, obrzędy, gwara	kultywowanie obrzędów religijnych, starsze pokolenie posługuje się gwarą,	x		
legendy, podania i fakty historyczne	„Legenda o białej damie”-zjawie ukazującej się w pałacu. Legendy głoszą też, że pałac połączony jest podziemnym przejściem ze spichlerzem i dawnym dworem w Kolbuszowej.		x	
przekazy literackie	Opracowanie Księdza Sławomira Zycha- Werynia, „Studia i materiały z dziejów parafii i wsi”, „Ród Tyszkiewiczów z Weryni w XIX wieku”- Joachim Popek, Marian Piórek „Właściciele ziemscy Weryni..” i kilka innych publikacji o historii wsi.		x	
ważne postacie i przekazy historyczne	hr. Jerzy i Zdzisław Tyszkiewicz - właściciele pałacu, Michał Mytych- działacz AK, kpt. Józef Batory- Żołnierz Wyklęty, Franciszek Bieleń- działacz AK		x	
specyficzne nazwy	„Dzioł”, „Glynik”, „Przycka”, Kuźnia”, „Zaprzycokiem” – pola uprawne	x		
specyficzne potrawy	pamuła, kapusta ziemniaczana, kapusta zasmażana, barszcz biały z serem, farmużka, kacapały, brozioki			x
dawne zawody	kowalstwo, szewstwo, stolarstwo, krawiectwo, ciesielstwo		x	
zespoły artystyczne, twórcy	Zespół „Jarzębinki” i PytlakBend, Schola „Oratorium”, Schola „Młodsza”,			x
<b>Obiekty i tereny</b>				
działki pod zabudowę mieszkaniową	liczne z tendencją rosnącą			x
działki pod domy letniskowe	liczne		x	
działki pod zakłady usługowe i przemysł	działka wzdłuż drogi wojewódzkiej, powiatowej		x	
pustostany mieszkaniowe	brak			
pustostany poprzemysłowe	brak			
tradycyjne nie używane obiekty gospodarskie (stodoły, spichlerze, kuźnie, młyny, itp.)	zabytkowy budynek po dawnej Kaplicy		x	

Infrastruktura społeczna				
placze publicznych spotkań, festynów	do najważniejszych skupiających społeczność lokalną obiektów zalicza się: przedszkole, Szkołę Podstawową im. kpt. Józefa Batorego, Zespół Szkół Agrotechniczno – Ekonomicznych, remizę OSP, stadion sportowy Werynia, kościół parafialny p.w. św. Maksymiliana Kolbe, bibliotekę, Wiejski Dom Kultury, tereny przy budynku świetlicy, teren przy budynku remizy		x	
sale spotkań, świetlice, kluby	świetlica, salka pod plebanią, sala gimnastyczna w szkole podstawowej, siłownia pod kościołem	x		
miejsca uprawiania sportu	boisko sportowe obok szkoły, świetlica, remiza- siłownia, stadion	x		
miejsca rekreacji	plac z altanką nad stawami, tereny leśne, park, plac obok stadionu			x
ścieżki rowerowe, szlaki turystyczne	ścieżka rowerowa, Turystyczny Szlak Dobrego Smaku			x
szkoły	Szkoła Podstawowa im. kpt. Józefa Batorego z przedszkolem, Zespół Szkół Agrotechniczno-Ekonomicznych, Filia Uniwersytetu Rzeszowskiego			
przedszkola	przy Szkole Podstawowej			
biblioteki	filia Biblioteki Publicznej w Kolbuszowej			
placówki opieki społecznej	brak			
placówki służby zdrowia	brak			
Infrastruktura techniczna				
wodociąg	wodociąg doprowadzony do większości gospodarstw		x	
kanalizacja	budowa sieci kanalizacji sanitarnej w trakcie realizacji		x	
drogi (nawierzchnia, oznakowanie oświetlenie)	asfaltowe i żwirowe w części oświetlone	x		
chodniki, parkingi	parking obok świetlicy, szkoły, kościoła	x		
przystanki	przystanek PKS	x		
sieć telefoniczna i dostępność Internetu	mała		x	
telefonnia komórkowa	funkcjonuje		x	
inne	brak			
Gospodarka, rolnictwo				
Miejsca pracy (gdzie, ile? )	większość mieszkańców pracuje w Kolbuszowej, Rzeszowie, w kilku prywatnych przedsiębiorstwach	x		
znane firmy produkcyjne i zakłady usługowe. i ich produkty	firmy-usługowo-handlowe np.: DamDrew, Drwe-Pit i inne, cukiernia „Babeczka”, Zagroda Jeździecka „Mustang”,			x
gastronomia	brak		x	
miejsca noclegowe	brak			
gospodarstwa rolne	duże specjalistyczne gospodarstwa rolne, uprawa ziemniaka sadzeniaka		x	
uprawy hodowle	hodowle bydła, trzody chlewnej,		x	



## Podkarpacki Program Odnowy Wsi na lata 2021-2025

możliwe do wykorzystania odpady produkcyjne	brak			
zasoby odnawialnych energii	brak			
<b>Środki finansowe i pozyskiwanie funduszy</b>				
środki udostępniane przez gminę	w budżecie Gminy Kolbuszowa corocznie zostają zabezpieczone środki, które pozostają do dyspozycji sołectw	x		
środki wypracowywane	dotacje i granty pozyskiwane przez Stowarzyszenie na Rzecz Rozwoju i Promocji Wsi Werynia		x	
<b>Mieszkańcy (kapitał społeczny i ludzki)</b>				
Autorytety i znane postacie we wsi	Ks. Stanisław Wójcik-budowniczy kościoła Ks. Jarosław Depczyński- obecny proboszcz Janina Koza-była przewodnicząca KGW Maria Opalińska-obecna przewodnicząca KGW Katarzyna Cesarz -Radna RP Emil Wilk- Radny RP Julian Dragan-RRM Zbigniew Pytlak-sołtys Agata Świątek-były dyr. Szkoły Podstawowej Lucyna Kwaśnik-prezes AK i Stowarzyszenia na Rzecz Rozwoju i Promocji Wsi Werynia Marian Piórek-regionalista	x		
Krajanie znani w regionie, w kraju i zagranicą	Kamil Zieliński- mistrz Polski w biegach Wojciech Jachyra- fotograf mody światowych marek			
Osoby o specyficznej lub ważnej dla wiedzy i umiejętnościach, m.in. studenci	Pracownicy i studenci Zamiejscowego Wydziału Biotechnologii URZ			
Przedsiębiorcy, sponsorzy	Walor-Andrzej Nowak, Doradztwo Podatkowe Ryszard Kogut, Cukiernia „Babeczka”-Małgorzata Stachnik		x	
Osoby z dostępem do Internetu i umiejętnościami informatycznymi	ok. 90 % mieszkańców		x	
Pracownicy nauki	Ewa Kwaśniewicz-biotechnologia, Anna Kwaśnik-chemia			
Związki i stowarzyszenia	Związek Ochotniczych Straży Pożarnej, Koło Gospodyń Wiejskich, Stowarzyszenie na Rzecz Rozwoju i Promocji Wsi Werynia, Akcja Katolicka, Caritas, Ludowy Klub Sportowy „Werynianka”		x	
Kontakty zewnętrzne (np. z mediami)	stały kontakt z prasą lokalną „Korso Kolbuszowskie”, „Przegląd Kolbuszowski” profil Stowarzyszenia Na Rzecz Rozwoju i Promocji Wsi Werynia Facebook-Werynia Podkarpackie, Strona internetowa parafii pw. św. Maksymiliana		x	
Współpraca zagraniczna i krajowa	brak			

Podkarpacki Program Odnowy Wsi na lata 2021-2025

<b>Publikatory, lokalna prasa</b>				
Książki, przewodniki	opracowanie Księdza Stanisława Zycha o wsi Werynia i regionalisty Mariana Piórka		x	
Strony www	profil Werynia Podkarpackie na portalu społecznościowym Facebook		x	



## II. Analiza SWOT

### Analiza SWOT



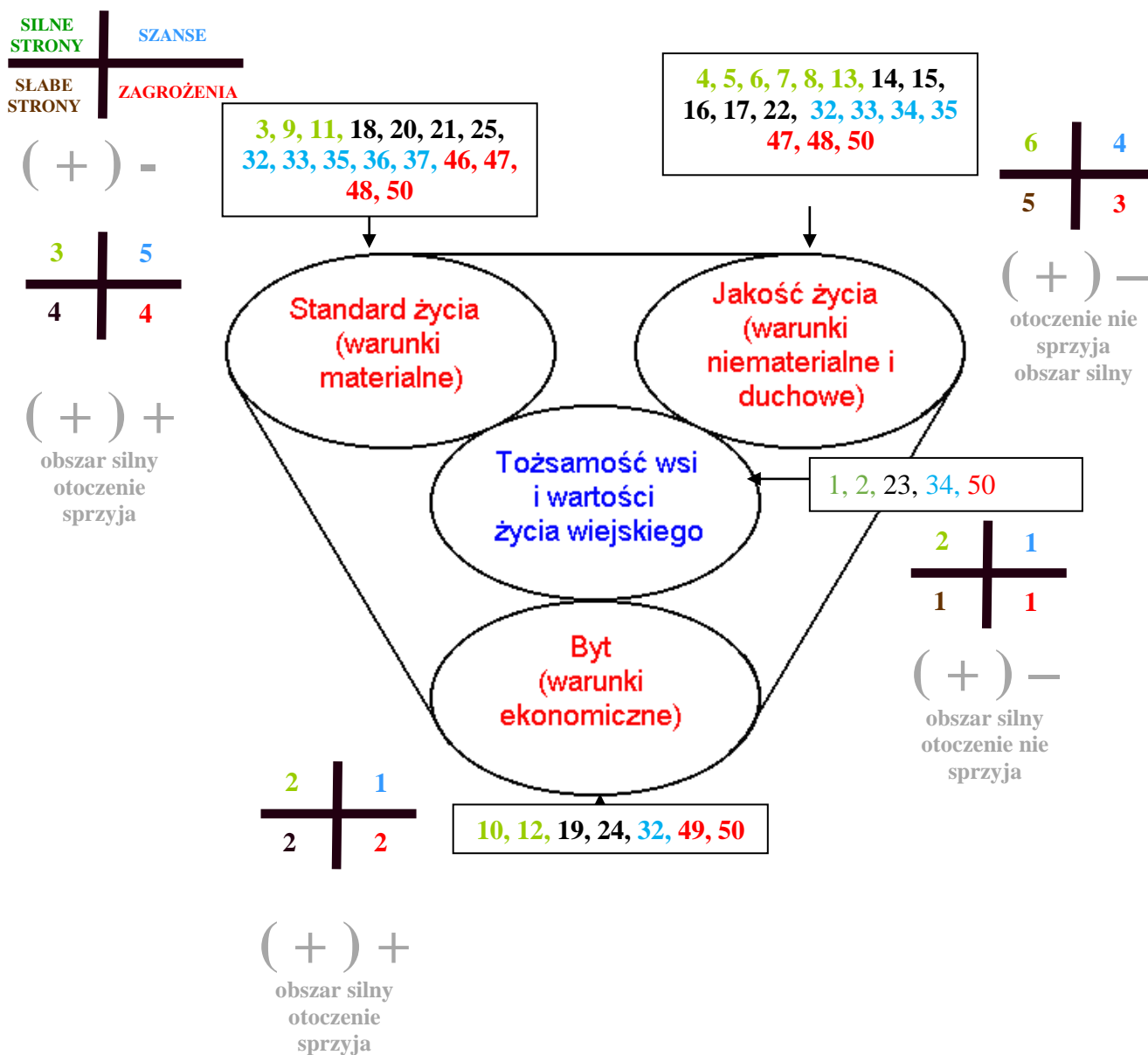
### ANALIZA SWOT Miejscowości Werynia

MOCNE	SLABE
<ol style="list-style-type: none"> <li>1. walory środowiskowe, miejsca dziedzictwa kulturowego i wynikająca z nich atrakcyjność turystyczna: lasy, bory, liczne zagajniki, położenie w obszarze chronionego Natura 2000 (na terenie Puszczy Sandomierskiej),</li> <li>2. zasoby leśne i kompleksy leśne, rzeki, zbiorniki wodne,</li> <li>3. bardzo dobre położenie komunikacyjne Kolbuszowa-Rzeszów – Tarnobrzeg, sąsiedztwo terenów inwestycyjnych w Kolbuszowej,</li> <li>4. wykształcona młodzież,</li> <li>5. dobre tradycje kulturowe,</li> <li>6. prężne organizacje społeczne: KGW, OSP, Stowarzyszenie na Rzecz Rozwoju i Promocji Wsi Werynia</li> <li>7. duży zapas ludzi w różnym wieku,</li> <li>8. duża aktywność społeczna,</li> <li>9. położenie geograficzne,</li> <li>10. średnio rozwinięty handel i usługi,</li> <li>11. dobra infrastruktura techniczna,</li> <li>12. dobrze rozwinięte rolnictwo z zapleczem,</li> <li>13. wzorcowa reaktywacja organizacji społecznych</li> </ol>	<ol style="list-style-type: none"> <li>14. bezrobocie wśród młodzieży, szczególnie dziewcząt</li> <li>15. migracje ludzi poza granice kraju za pracą,</li> <li>16. brak miejsc pracy w sektorze MŚP,</li> <li>17. trudności w zdobyciu środków finansowych,</li> <li>18. luki w infrastrukturze komunikacyjnej,</li> <li>19. niedostateczna ilość aktualnych publikacji na temat historii miejscowości oraz promujących region,</li> <li>20. słaba infrastruktura sportowa,</li> <li>21. słaby dostęp do Internetu,</li> <li>22. niska jakość życia oraz poziom dochodów ludności gospodarstw,</li> <li>23. brak gospodarstw agroturystycznych,</li> <li>24. mało punktów gastronomicznych,</li> <li>25. brak boiska wielofunkcyjnego</li> <li>26. zły stan techniczny zaplecza kuchennego w Świetlicy Wiejskiej</li> <li>27. brak placu zabaw i siłowni na świeżym powietrzu</li> <li>28. brak oznakowania ulic z numerami domów</li> <li>29. zaniedbany park i teren wokół pałacu</li> <li>30. niezagospodarowany budynek po sklepie GS-u</li> <li>31. brak środków finansowych na remont łazienek w budynku świetlicy</li> </ol>

<b>SZANSE</b>	<b>ZAGROŻENIA</b>
<p>32. napływ inwestorów z zewnątrz, nowe miejsca pracy</p> <p>33. dobra oferta edukacyjna,</p> <p>34. dotacje z UE - umiejętność ich wykorzystania,</p> <p>35. tańszy Internet - rozwiązania telekomunikacyjne,</p> <p>36. dobre tereny inwestycyjne,</p> <p>37. kształcąca się młodzież w kraju i za granicą,</p> <p>38. możliwość uczestnictwa w szkoleniach oferowanych przez instytucje spoza regionu,</p> <p>39. doposażenie stowarzyszenia i innych organizacji,</p> <p>40. wyposażenie Koła Gospodyń Wiejskich w stroje i zaplecze kuchenne, wyposażenie OSP</p> <p>41. budowa chodnika</p> <p>42. budowa nowego budynku wielofunkcyjnego</p> <p>43. modernizacja placu na spotkania integracyjne</p>	<p>44. migracje młodych osób poza granice kraju - atrakcyjne oferty cenowe,</p> <p>45. brak możliwości zbytu produktów rolnych,</p> <p>46. wzrost podatków,</p> <p>47. brak funduszy na rozwój sołectwa,</p> <p>48. zmieniające się przepisy prawa,</p> <p>49. słaba wydajność ekonomiczna rolników i przedsiębiorców,</p> <p>50. zmniejszająca się aktywność społeczna</p>

### III. Analiza potencjału rozwojowego wsi

## Analiza potencjału rozwojowego wsi Werynia



#### IV. Wizja odnowy i rozwoju wsi

### Wizja odnowy i rozwoju wsi Werynia

#### Wieś Werynia

**Miejsce integracji, zdrowego wypoczynku i rozwoju w naturalnym środowisku pól i lasów Puszczy Sandomierskiej.**

Werynia to malownicza wieś położona na kilku niewielkich pagórkach. Przez środek miejscowości płynie mała rzeczka Białkówka. Gospodarstwa są rozłożone po obu brzegach rzeki. Liczne pola, lasy i stawy nadają jej niepowtarzalny charakter.

Werynia, to wieś o starym rodowodzie, liczy ponad 500 lat. Swoją lokację zawdzięcza Tarnowskiemu herbowi Leliwa. Przez stulecia należała do posiadłości właścicieli ziem kolbuszowskich, która z czasem przeszła w ręce rodzin Mieleckich i Sanguszków, a po licznych koligacjach do rodu Tyszkiewiczów.

We wsi znajduje się secesyjny pałac rodziny Tyszkiewiczów z roku 1900, projektu krakowskiego architekta Tadeusza Stryjeńskiego. W latach 1946-1963 w pałacu mieściła się szkoła rolnicza. Do roku 2000 był użytkowany do celów mieszkalnych, a następnie został przekazany w 2002 roku do Instytutu Biotechnologii Uniwersytetu Rzeszowskiego.

Miejscowość jest siedzibą parafii św. Maksymiliana Marii Kolbego, należącej do dekanatu Kolbuszowa Wschód, diecezji rzeszowskiej.

Od 1946 roku działa szkoła średnia, dziś nosi ona nazwę Zespół Szkół Agrotechniczno-Ekonomicznych.

Werynia to przepiękna i nowoczesna wieś, w której żyją aktywni, ambitni, gościnni i uśmiechnięci ludzie. Jest ona zarówno miejscem wypoczynku i rekreacji, jak i miejscem cyklicznych imprez integracyjnych i kulturalnych oraz edukacji dzieci i młodzieży.

Wieś słynąca z *Pamuły* dania regionalnego wpisanego na Krajową Listę Dań Tradycyjnych.

## V. Plan działań priorytetowych

Kluczowy problem	Propozycja projektu (nazwa)	Czy nas stać na realizację? (tak/nie)		Punktacja	Hierarchia
		Organizacyjne	Finansowo		
Niski standard życia, zły stan techniczny pomieszczeń	Modernizacja Domu Ludowego poprzez remont łazienek oraz doposażenie i dostosowanie do wymogów sanitarnych kuchni	Tak	Nie	41	I
Brak miejsc służących popularyzacji twórczości lokalnej wsi	Budowa sceny plenerowej	Tak	Nie	12	II
Słabo rozwinięta infrastruktura rekreacyjno-wypoczynkowa	Utworzenie siłowni plenerowej	Tak	Nie	6	III
Brak opracowań o historii wsi	Opracowanie i wydanie albumu historycznego o Wsi „Werynia”	Tak	Nie	5	IV

(Liczba osób głosujących – 8, każda osoba mogła maksymalnie przyznać 8 punktów razem 64 głosy)

Liczba planowanych zadań: 4

Reprezentacyjna liczba osób reprezentująca sołectwo uczestnicząca w głosowaniu: 8

## VI. Plan i Program Odnowy Wsi

**Plan i Program Odnowy Wsi Werynia na lata 2021-2025**

I. Plan rozwoju			II. Program rozwoju	
1. Cele jakie musimy osiągnąć by urzeczywistnić wizję naszej wsi	2. Co nam pomoże osiągnąć cel?		3. Co nam może przeszkodzić?	
	ZASOBY Czego użyjemy?	ATUTY Silne strony i szanse jakie wykorzystamy	BARIERY Słabe strony jakie wyeliminujemy ZAGROŻENIA Czego unikniemy?	Projekty, przedsięwzięcia jakie wykonamy?
<b>A. TOŻSAMOŚĆ WSI I WARTOŚCI ŻYCIA WIEJSKIEGO</b>				
Zachowanie lokalnej historii i tradycji oraz promocja walorów przyrodniczych wsi, zachowanie dziedzictwa kulinarnego wsi	- zgromadzone materiały dotyczące historii i walorów przyrodniczych wsi; - zgromadzone materiały dotyczące najstarszych mieszkańców wsi;	- zaangażowanie mieszkańców wsi; - determinacja, - umiejętność samoorganizacji;	- brak opracowań historycznych i przyrodniczych o wsi, słaba promocja potraw i produktów tradycyjnych;	- opracowanie historyczne, kulturowe- Albumu o wsi Werynia; - wydanie albumu <i>Walory przyrodnicze historyczne Weryni</i> ; - promocja <i>pamuły</i> – potrawa tradycyjna wsi; - wpisanie na listę produktów tradycyjnych: kapusta ziemniaczana, kacapoły; - tworzenie na bazie <i>pamuły</i> innych potraw np. ciasteczek;
<b>B. STANDARD ŻYCIA</b>				
Poprawa bezpieczeństwa wsi	- chodniki, droga gminna przez wieś; - wg potrzeby nieruchomości prywatne	- zaangażowanie mieszkańców wsi; - entuzjazm	- brak poczucia bezpieczeństwa	- budowa chodnika wzdłuż drogi gminnej i powiatowej; -budowa chodnika na Kolonii-Werynia; -budowa drogi i chodnika na Podlesiu-Werynia; -budowa dróg asfaltowych, oświetlenia i chodników na Górka-Rejowiec; -budowa ścieżki rowerowej wzdłuż drogi 875;

Poprawa infrastruktury sportowej oraz rekreacyjno-wypoczynkowej	- działka gminna; - istniejące boisko do piłki nożnej;	- determinacja mieszkańców; - umiejętność samoorganizacji;	- mało rozwinięta infrastruktura sportowa oraz zmniejszająca się aktywność fizyczna;	- doposażenie istniejącego boiska sportowego; -budowa ścieżki rowerowej wzdłuż drogi Werynia –Dzikowiec; -udostępnienie parku po jego modernizacji; -budowa kortu tenisowego; -utworzenie siłowni plenerowej;
Modernizacja Domu Ludowego	- działka gminna;	- determinacja mieszkańców; - umiejętność samoorganizacji; - zaangażowanie mieszkańców wsi;	- zły stan techniczny pomieszczeń;	- remont łazienek; -doposażenie kuchni i dostosowanie jej do wymogów sanitarnych; -remont starego budynku po kaplicy; -budowa sceny plenerowej;
Dostęp do Internetu	- komputery; - światłowód; - potrzeby zawodowe mieszkańców;	- determinacja mieszkańców; - umiejętność samoorganizacji;	- duży problem z Internetem	- podłączenie sieci szerokopasmowej na obszarze wsi;
<b>C. JAKOŚĆ ŻYCIA</b>				
Organizacja wydarzeń kulturalnych w celu zwiększenia integracji mieszkańców	- duża aktywność Koła Gospodyń Wiejskich i OSP, AK, Caritas, - gospodarność zasobów finansowych; -Stowarzyszenie na Rzecz Rozwoju i promocji Wsi Werynia; - plac przy świetlicy;	- zaangażowanie mieszkańców wsi; - determinacja; - umiejętność samoorganizacji;	- słaba integracja mieszkańców;	- organizacja Dni Weryni; - organizacja Dnia Kobiet; - organizacja Dnia Rodziny; - organizacja Dnia Seniora; - udział w Dożynkach; - organizacja potańcówki charytatywnej; - organizacja koncertów i przedstawień; - organizacja „Jasełek”;



Podnoszenie kwalifikacji i umiejętności mieszkańców	- sala w świetlicy - - komputer	- chętna do uczestnictwa młodzież i grupa seniorów;	- słaby poziom kwalifikacji i umiejętności mieszkańców;	- organizacja kursu fotograficznego; - organizacja kursu komputerowego; - organizacja kursu rzemieślnictwa; - organizacja kursu malarsko-artystycznego; - organizacja kursu udzielania pierwszej pomocy; - organizacja kursu kulinarnego; - warsztatów edukacyjno-rekreacyjnych dla dzieci - organizacja warsztatów z ekonomii społecznej;
Organizacja zajęć sportowych	- sala w budynku szkoły; - salka w budynku plebanii; - siłownia pod kościołem; - sala w świetlicy wiejskiej; - stół do tenisa stołowego;	- chętna młodzież; - duży nabór chętnych na zorganizowane zajęcia sportowe;	- zmniejszona aktywność fizyczna i społeczna mieszkańców	- organizacja zajęć sportowych: piłka nożna, siatkówka, tenis stołowy, siłowania na powietrzu; - powstanie dziecięcego klubu sportowego; - zlotu motocyklowego; - pleneru fotograficznego;
<b>D. BYT</b>				
Utworzenie bazy agroturystycznej	- warunki krajobrazowe i przyrodnicze; - przygotowana infrastruktura techniczna i komunikacyjna; - zaplecze handlowe;	- determinacja; - zaangażowanie mieszkańców wsi	- brak rozwoju infrastruktury rekreacyjno-wypoczynkowej oraz słaba promocja walorów przyrodniczych wsi;	- powstanie gospodarstw agroturystycznych;

Rozwój przedsiębiorczości	<ul style="list-style-type: none"> <li>- przygotowana infrastruktura techniczna i komunikacyjna;</li> <li>- wolne tereny inwestycyjne;</li> </ul>	<ul style="list-style-type: none"> <li>- determinacja;</li> <li>- zaangażowanie przedsiębiorców;</li> </ul>	<ul style="list-style-type: none"> <li>- słaba wydajność ekonomiczna rolników i przedsiębiorców;</li> </ul>	<ul style="list-style-type: none"> <li>- powstanie Małych i Średnich Przedsiębiorstw;</li> <li>- rozwój Małych i Średnich Przedsiębiorstw;</li> </ul>
---------------------------	---	---	---	---

**Tabela: Hierarchia obszarów Planu i Programu Odnowy Wsi.**

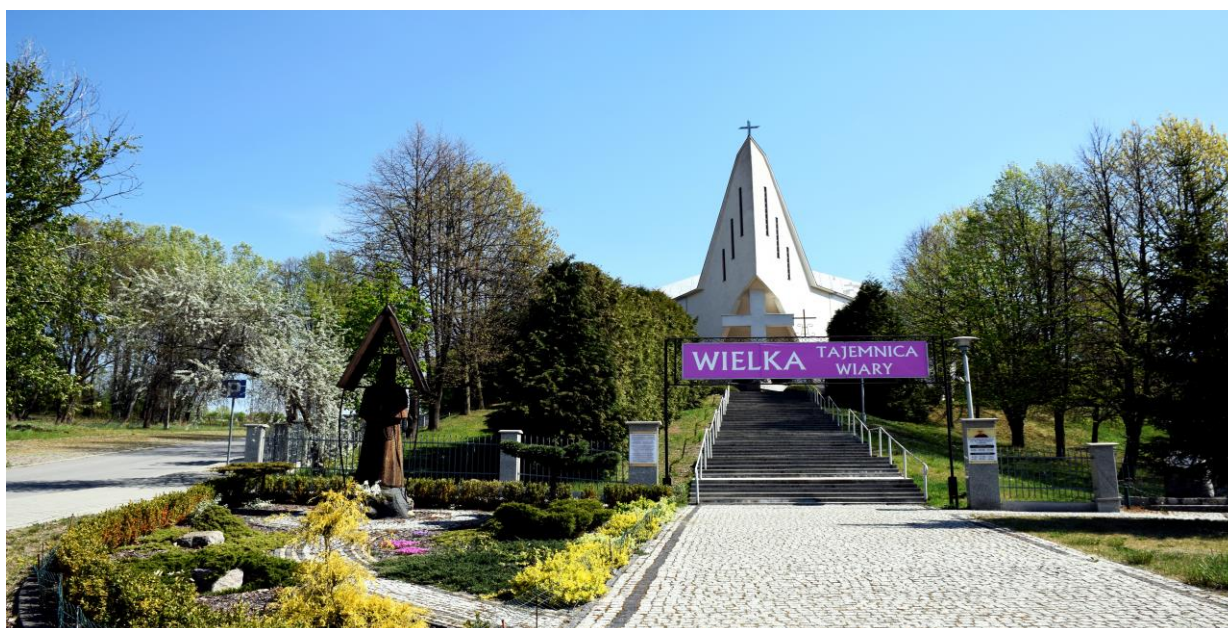
Lp.	Obszar Planu i Programu Odnowy Wsi	Suma wszystkich barier i zagrożeń	Miejsce w hierarchii
1.	<b>A. TOŻSAMOŚĆ WSI I WARTOŚCI ŻYCIA WIEJSKIEGO</b>	1	IV
2.	<b>B. STANDARD ŻYCIA</b>	4	I
3.	<b>C. JAKOŚĆ ŻYCIA</b>	3	II
4.	<b>D. BYT</b>	2	III

W kolumnie suma wszystkich barier i zagrożeń należy podać liczbę wymienionych barier i zagrożeń w Planie i Programie Odnowy Wsi, który jest zgodny z analizą SWOT. Obszary w ramach których, występuje większa liczba barier i zagrożeń koniecznych do zniwelowania decydują o miejscu w hierarchii zadań i projektów planowanych do realizacji.

## VII. Dokumentacja fotograficzna miejscowości Werynia



**Fotografia 1 Pałac Tyszkiewiczów w Weryni**



**Fotografia 2 Kościół parafialny w Weryni**



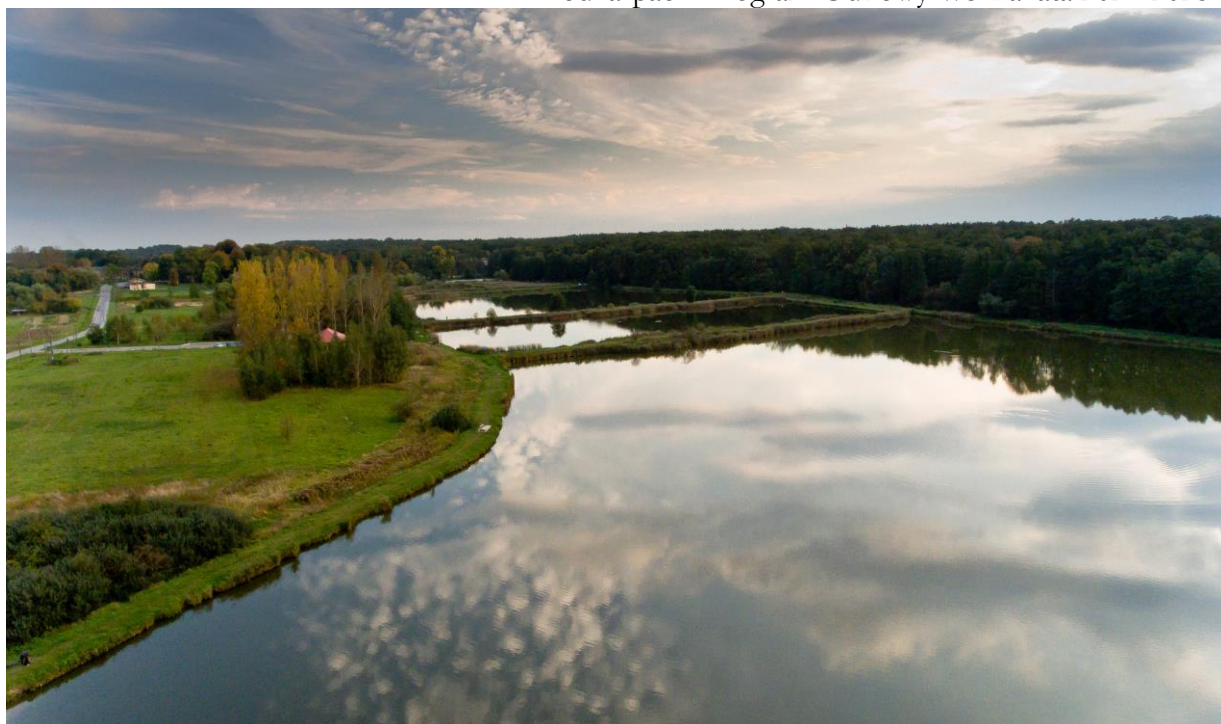
Podkarpacki Program Odnowy Wsi na lata 2021-2025



**Fotografia 3 Budynek Ochotniczej Straży Pożarnej w Weryni**



**Fotografia 4 Szkoła Podstawowa im. kpt. Józefa Batorego w Weryni**



**Fotografia 5 Widok na stawy w Weryni**



**Fotografia 6 Święto Dni Weryni 2019**



Podkarpacki Program Odnowy Wsi na lata 2021-2025



Fotografia 7 Stadion w Weryni



Fotografia 8 Ludowy Klub Sportowy „WERYNIANKA”