

**Informacja  
Komendanta Powiatowego  
Państwowej Straży Pożarnej w Kolbuszowej  
o stanie bezpieczeństwa i porządku  
publicznego na terenie  
Miasta i Gminy Kolbuszowa  
w 2025 roku.**

st. bryg. Krzysztof Samojedon  
Zastępca Komendanta Powiatowego  
Państwowej Straży Pożarnej w Kolbuszowej

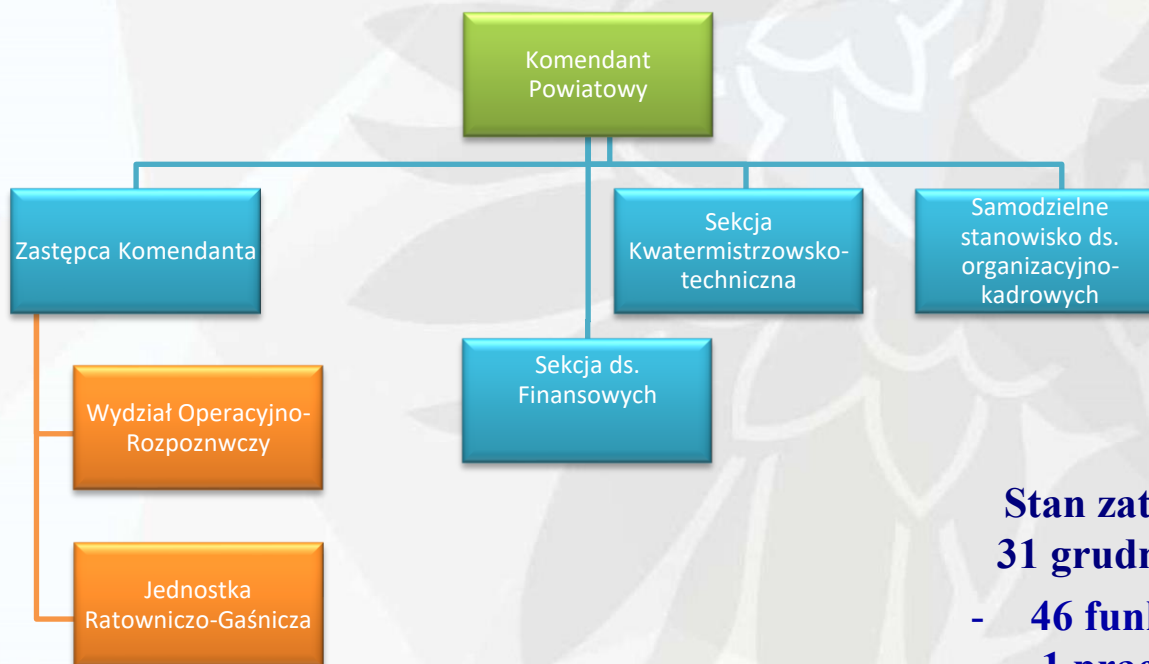
***Kolbuszowa, marzec 2026***



Regulamin Organizacyjny zatwierdzony przez Podkarpackiego Komendanta Wojewódzkiego PSP  
zarządzeniem Nr 18/2025 z dnia 19 sierpnia 2025 r.

- IV kategoria komend powiatowych Państwowej Straży Pożarnej.
- Terenem działania - obszar powiatu kolbuszowskiego.
- Siedziba - miasto Kolbuszowa.

### Struktura organizacyjna KP PSP Kolbuszowa:



**Stan zatrudnienia na  
31 grudnia 2025 roku:**

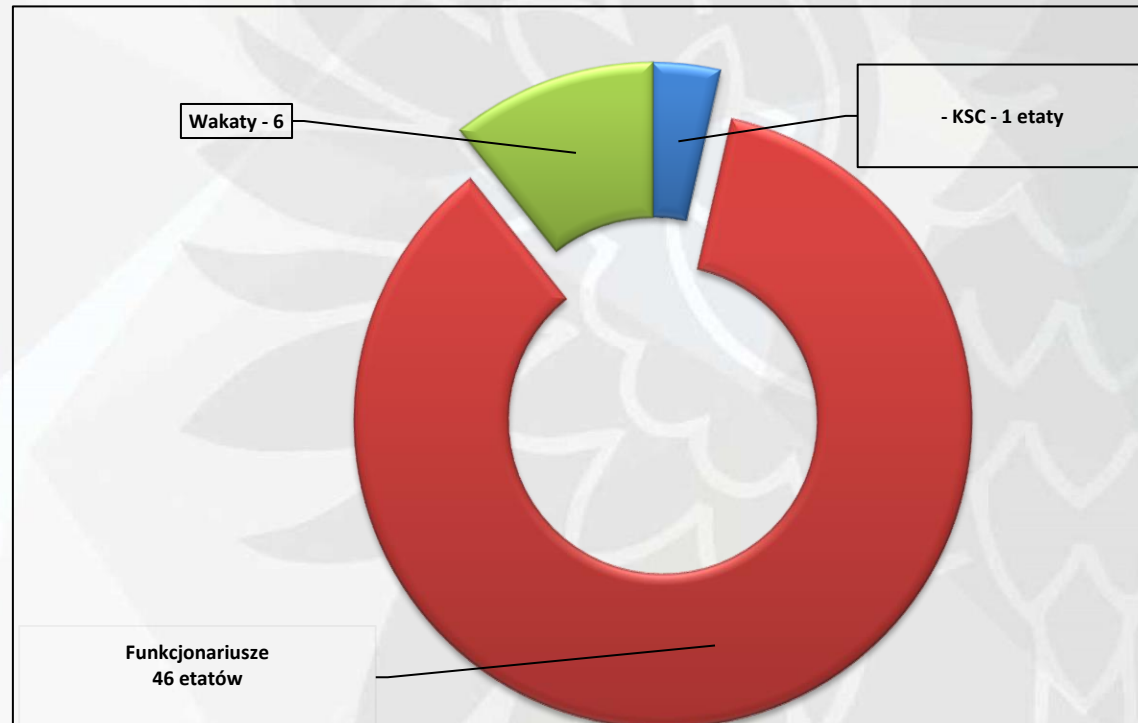
- **46 funkcjonariuszy**
- **1 pracownik ksc**



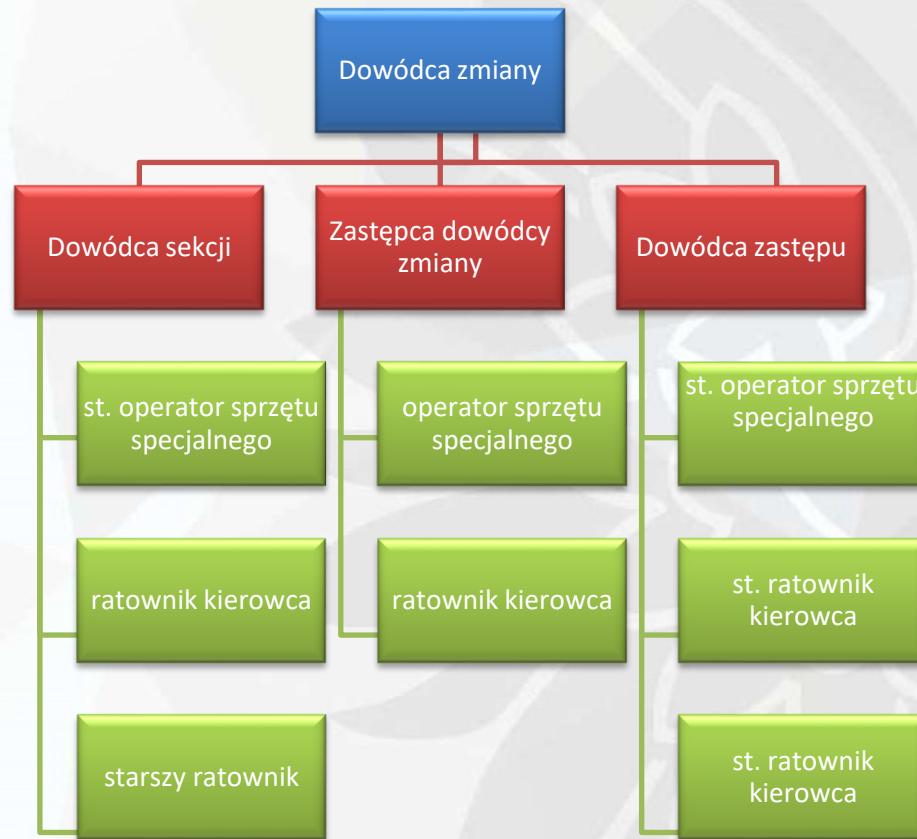
## Analiza zatrudnienia

### Stan zatrudnienia na 31 grudnia 2025 roku:

- 46 funkcjonariuszy
- 1 pracownik ksc
  
- 6 wakatów w tym:
  - 5 funkcjonariuszy
  - 1 pracownika ksc



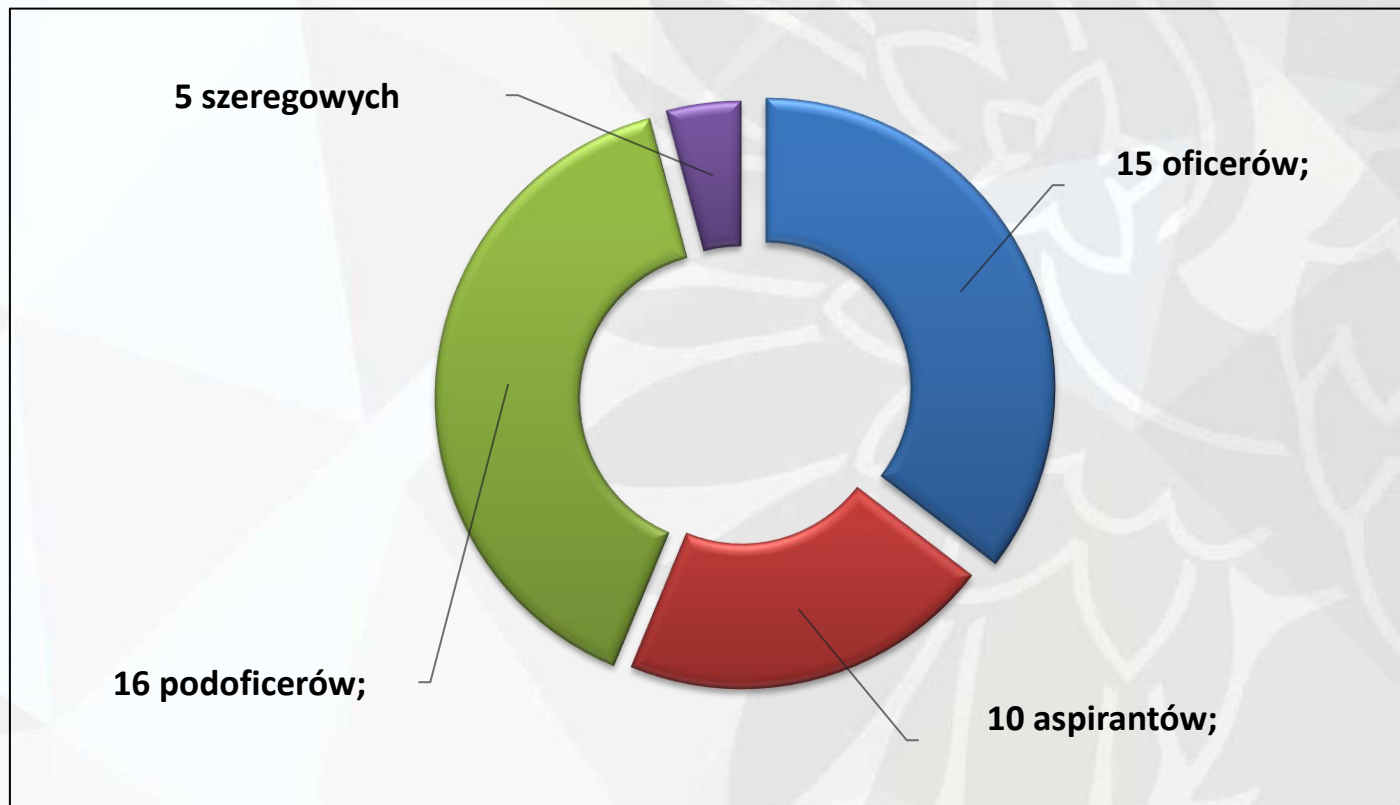
## Organizacja Jednostki Ratowniczo – Gaśniczej



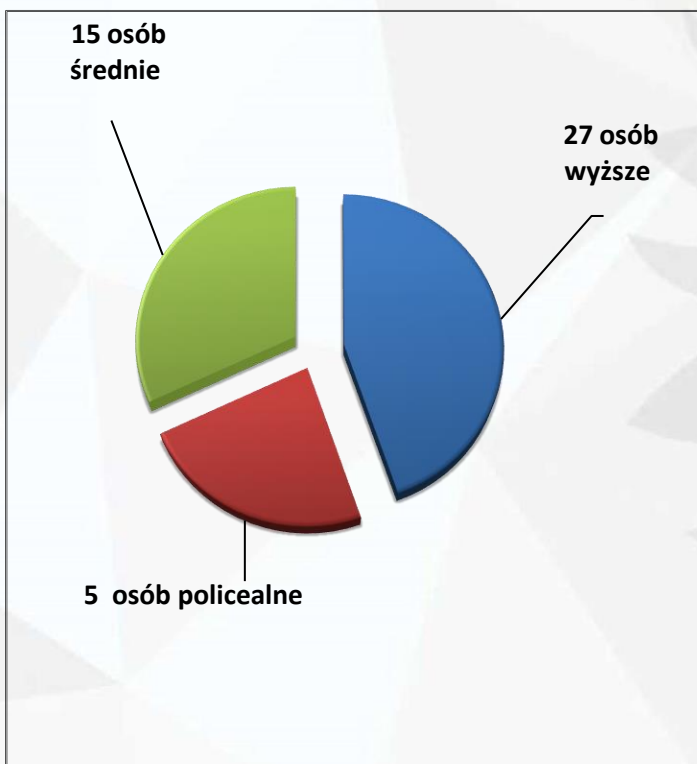
- Zmiana służbowa – 12 funkcjonariuszy
- Minimalny stan zmiany - 7 funkcjonariuszy + 1 dyżurny Stanowiska Kierowania Komendanta Powiatowego



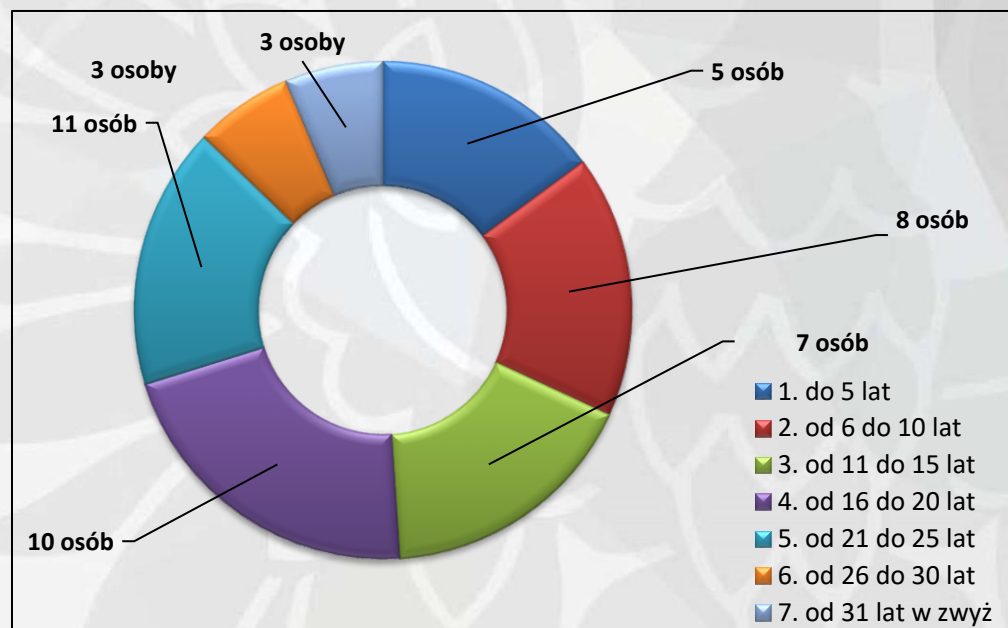
### Zatrudnienie wg korpusu



## Zatrudnienie wg wykształcenia



## Zatrudnienie wg stażu służby i pracy



# Rozbudowa systemu ostrzegania i alarmowania

**System ostrzegania i alarmowania** (tzw. SOiA), oparty na syrenach cyfrowych został zamontowany w jednostkach OSP w

- Kolbuszowej Dolnej,
- Kolbuszowej Górnej,
- Nowej Wsi,
- Majdanie Królewskim,
- Siedlance,
- Raniżowie
- Staniszewskiem.

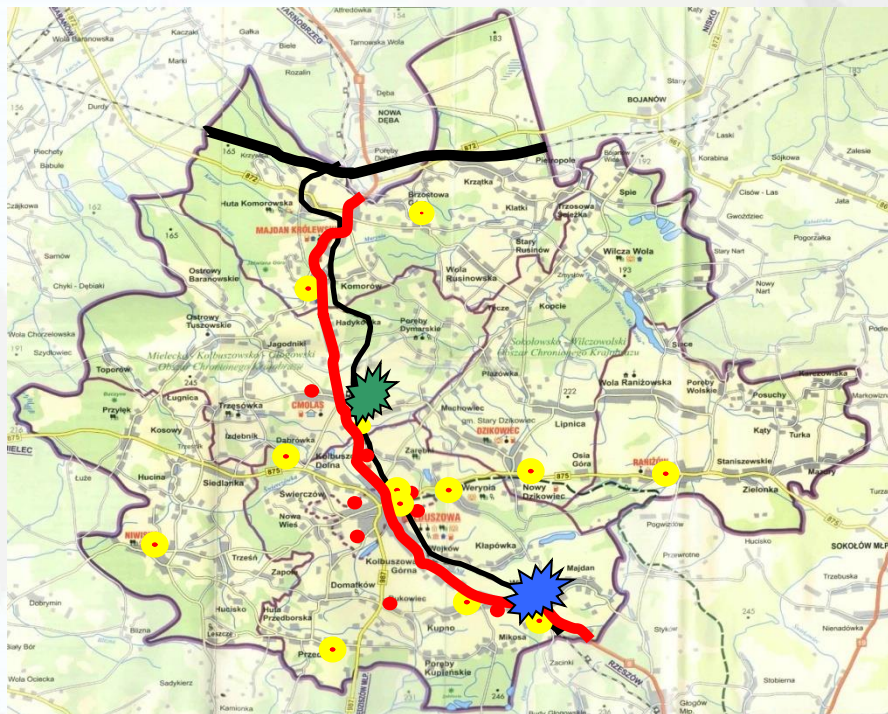
W system alarmowania została również wyposażona Komenda Powiatowa PSP w Kolbuszowej.

Planowana jest budowa systemu w kolejnych jednostkach OSP



|                         |            |
|-------------------------|------------|
| Polska                  | – 4060     |
| Podkarpacie             | – 378      |
| Powiat kolbuszowski     | – 8        |
| <b>Gmina Kolbuszowa</b> | <b>– 3</b> |

## Infrastruktura komunikacyjna wpływająca na zagrożenia:



- Linia Hutnicza Szerokotorowa (LHS)
- Linia kolejowa Tarnobrzeg – Rzeszów
- droga krajowa Nr 9 Radom - Rzeszów,
- drogi wojewódzkie
- Nr 875 - Mielec - Leżajsk,
- Nr 860 - Majdan Królewski – Nisko,
- Nr 872 - Majdan Królewski - Baranów Sandomierski,
- Nr 987 - Kolbuszowa – Sędziszów Małopolski,
- sieć dróg lokalnych (powiatowych i gminnych).

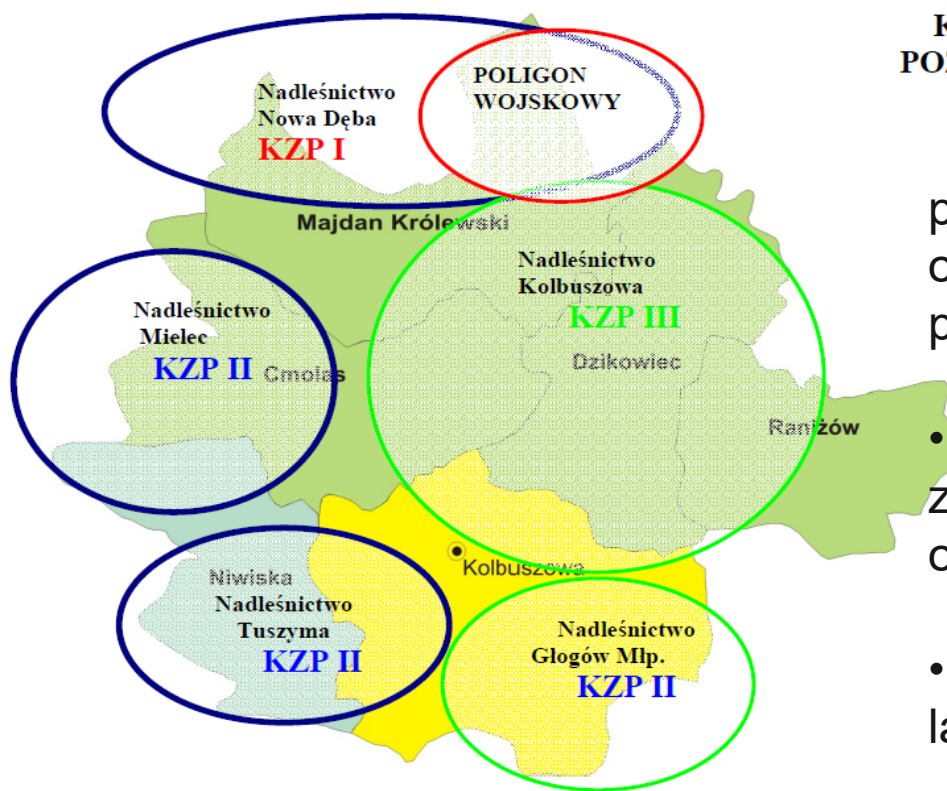


**ORLEN S.A. w Widelce** – Zakład zwiększonego ryzyka wystąpienia poważnej awarii przemysłowej



**CMOL-FRUT w Cmolasie** - Zakład stwarzający zagrożenie poza swoim terenem

## Obszary leśne

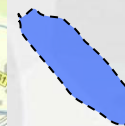
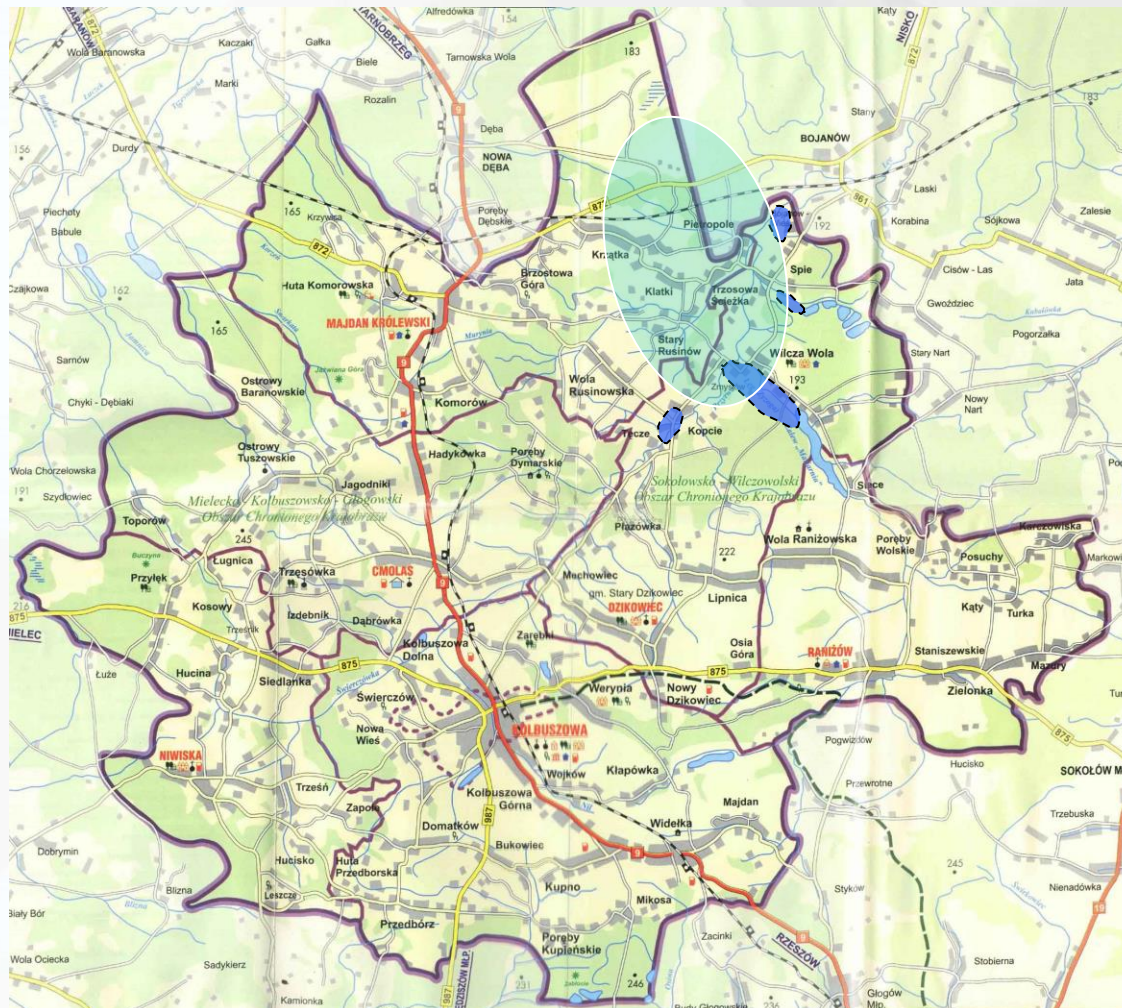


### KATEGORIE ZAGROŻENIA POŻAROWEGO NADLEŚNICTW

Lasy stanowią  
powierzchnię ok. **39 %**  
ogólnej powierzchni  
powiatu

- Lasy państwowe  
zajmują ok. **70%**  
obszarów leśnych
- Pozostałe **30%** stanowią  
lasy prywatne

Informacja Komendanta Powiatowej Państwowej Straży Pożarnej w Kolbuszowej  
o stanie bezpieczeństwa i porządku publicznego na terenie Miasta i Gminy Kolbuszowa w 2025 roku.



**TERENY  
ZALEWOWE**



**Obszar do  
ewakuacji**

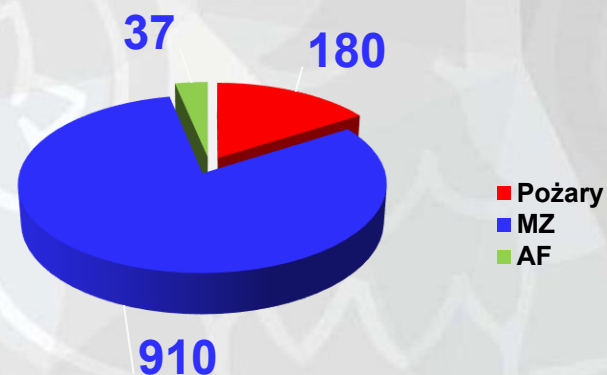


## STATYSTYKA ZDARZEŃ

### ILOŚĆ ZDARZEŃ ZA 10 LAT



### Zdarzenia w roku 2025

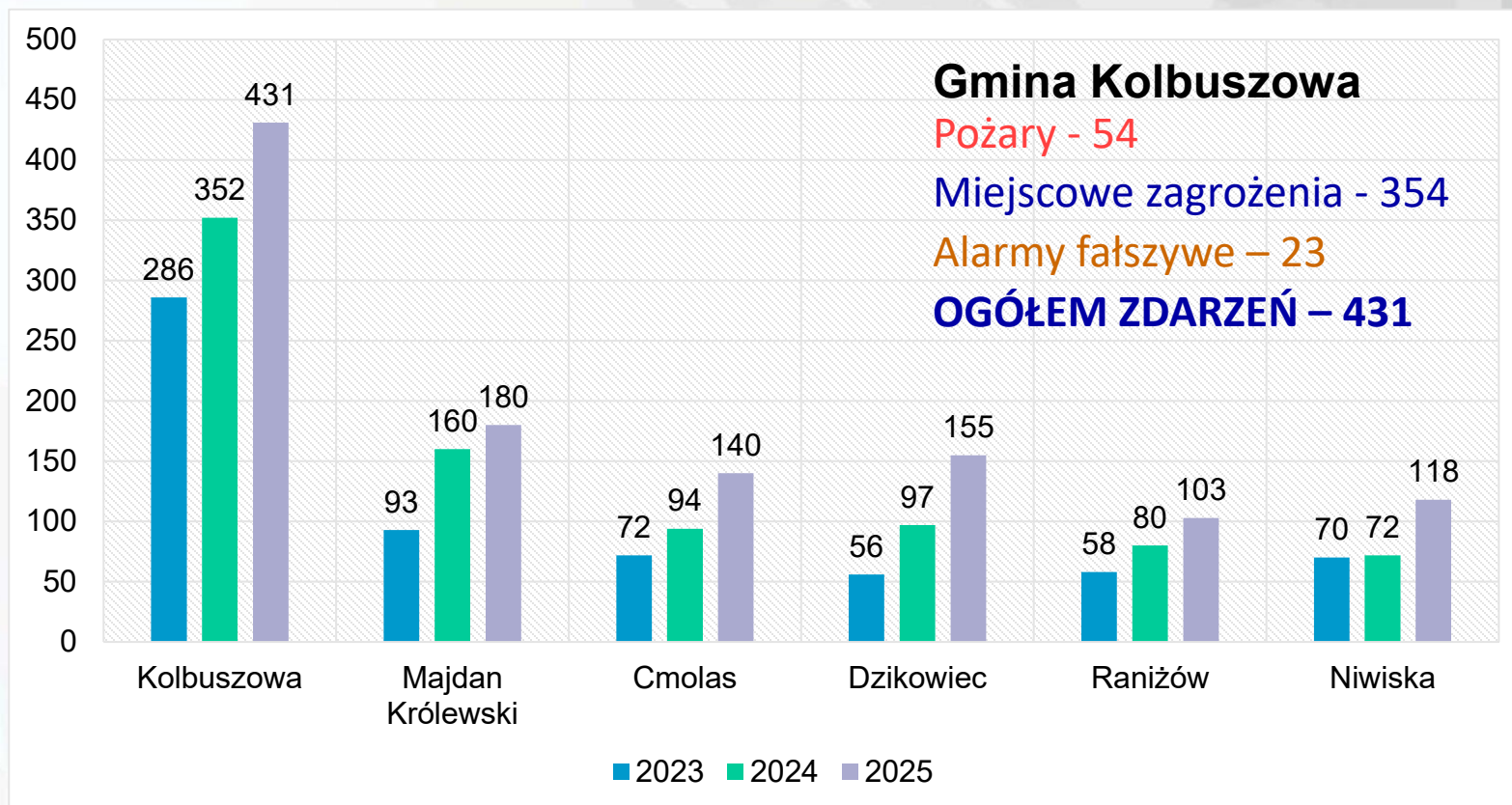


### Porównanie do 2024 roku

- ogółem: wzrost o 32%,
- **P**: wzrost o 19%,
- **MZ**: wzrost o 34%,
- **AF**: wzrost o 54%.



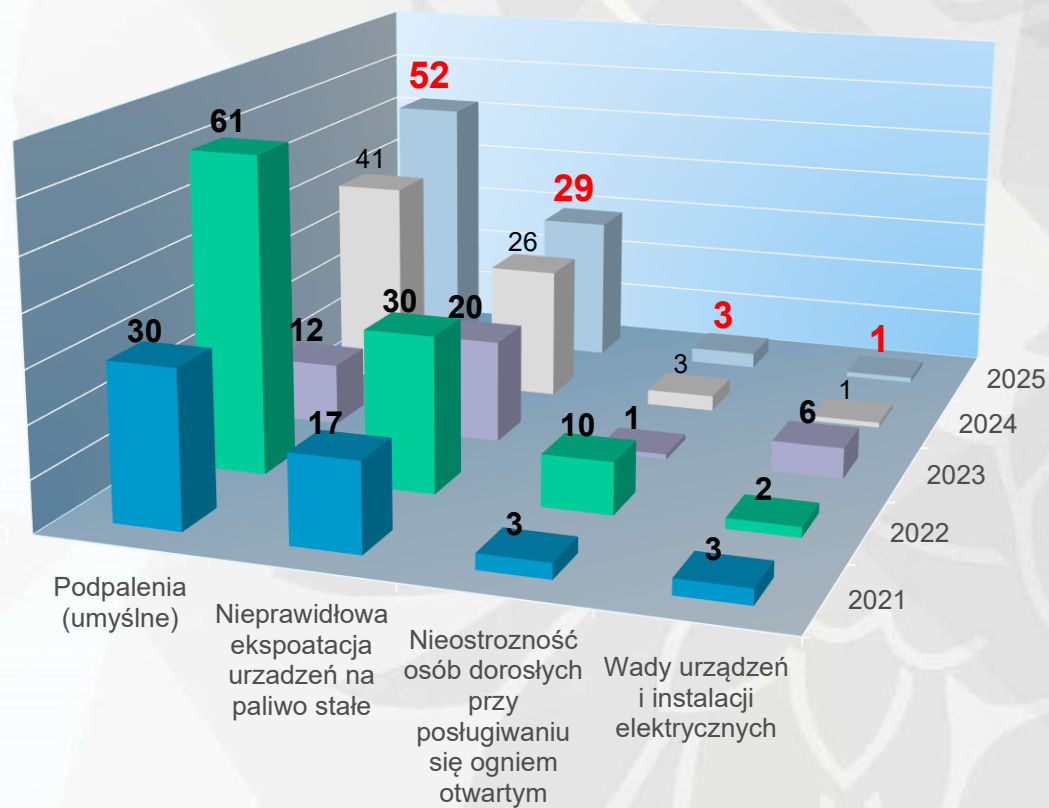
## Ilość zdarzeń w gminach za lata 2023 - 2025



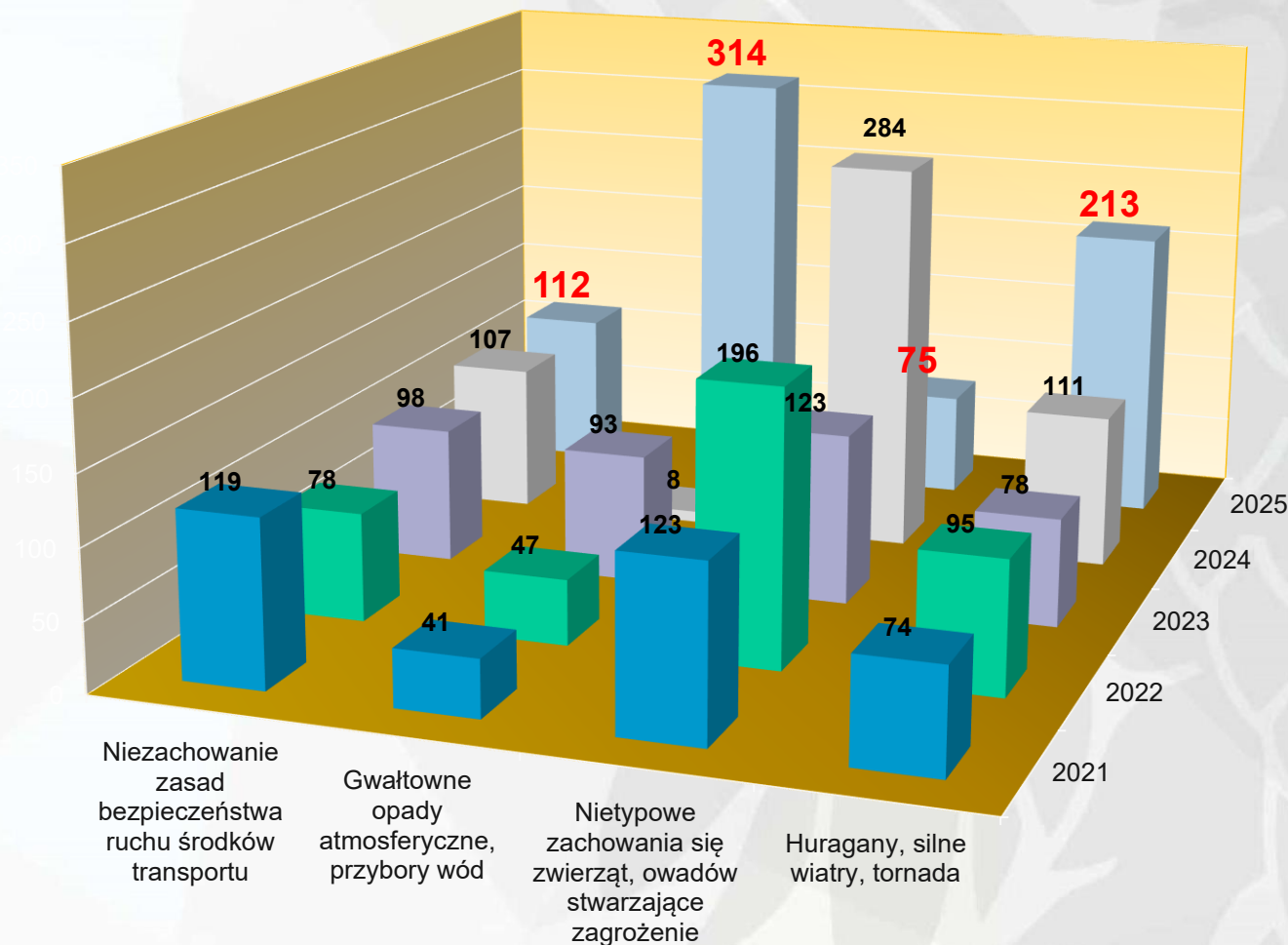
431 zdarzeń - teren gminy Kolbuszowa  
ok. 38 % ogółu



## Przyczyny oraz okoliczności powstania i rozprzestrzeniania się pożaru



## Przyczyny oraz okoliczności powstania i rozprzestrzeniania się miejscowych zagrożeń



Intensywne opady śniegu w dniach **od 22 do 24 listopada 2025 r.** - 288 interwencji, w tym:

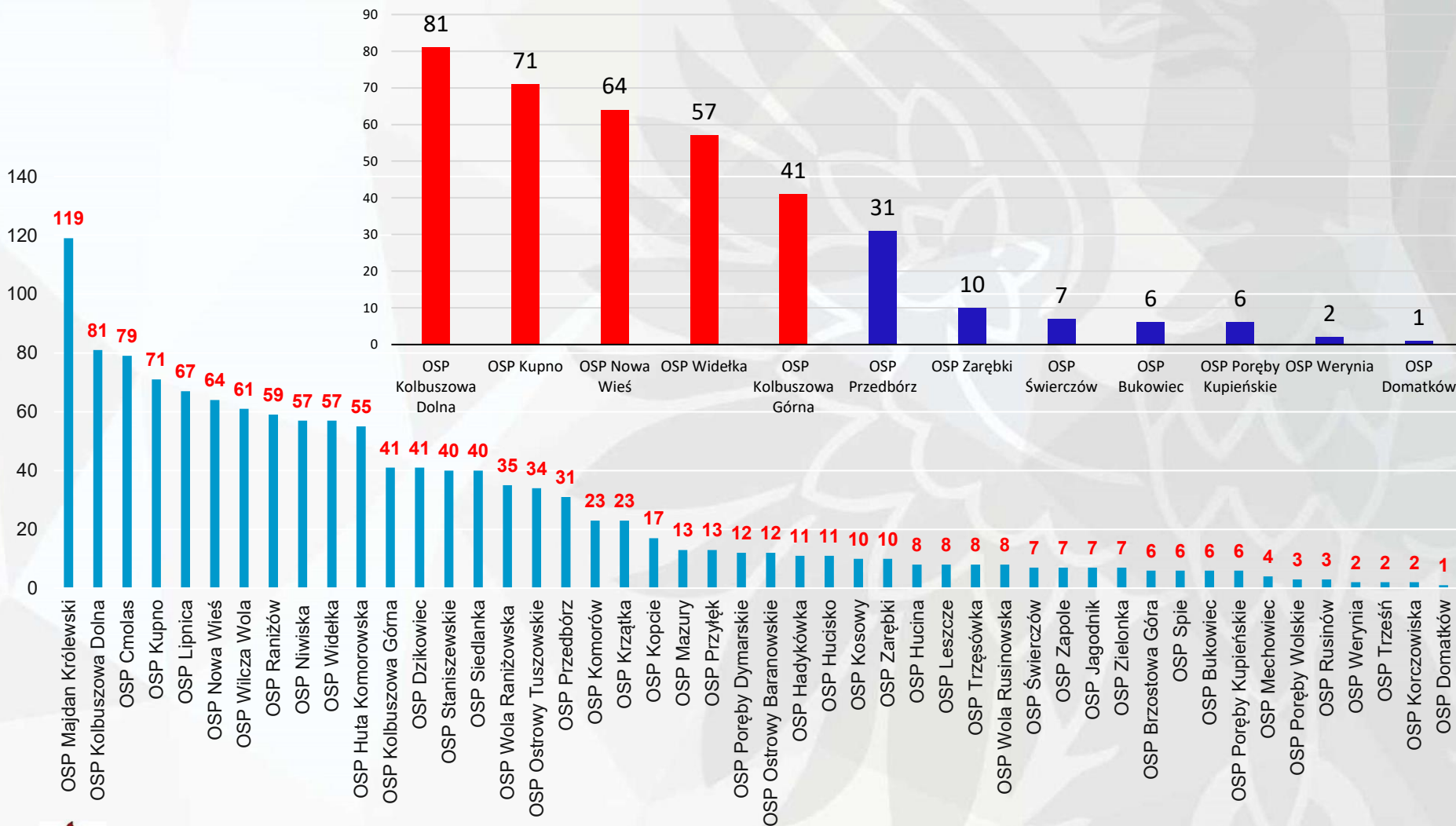
- na terenie Gminy Cmolas: 46
  - na terenie Gminy Dzikowiec: 39
  - **na terenie Gminy Kolbuszowa: 90**
  - na terenie Gminy Majdan Królewski: 48
  - na terenie Gminy Niwiska: 39
  - na terenie Gminy Raniżów: 26
- 
- usuwaniem złamanych/naderwanych drzew i konarów drzew z dróg i chodników oraz linii energetycznych i telekomunikacyjnych.
  - pojedyncze zgłoszenia związane z budynkami mieszkalnymi i gospodarczymi (nie stwierdzono ich uszkodzeń).



Do działań zadysponowano podnośniki hydrauliczne z JRG Mielec, JRG Nowa Dęba oraz JRG Ropczyce



## Wyjazdy jednostek OSP do zdarzeń w roku 2025



## Ofiary śmiertelne i ranni

|                     | OGÓLEM     |            | POŻARY     |          | MIEJSCOWE ZAGROŻENIA |            |
|---------------------|------------|------------|------------|----------|----------------------|------------|
|                     | Śmiertelne | Ranni      | Śmiertelne | Ranni    | Śmiertelne           | Ranni      |
| <b>kolbuszowski</b> | <b>10</b>  | <b>121</b> | -          | <b>4</b> | <b>10</b>            | <b>117</b> |
| <b>Cmolas</b>       | 1          | 6          | -          | -        | 1                    | 6          |
| <b>Dzikowiec</b>    | -          | 7          | -          | -        | -                    | 7          |
| <b>Kolbuszowa</b>   | <b>5</b>   | <b>55</b>  | -          | <b>1</b> | <b>5</b>             | <b>54</b>  |
| <b>Majdan</b>       | 4          | 22         | -          | 1        | 4                    | 21         |
| <b>Królewski</b>    | -          | 16         | -          | 2        | -                    | 14         |
| <b>Niwiska</b>      | -          | 16         | -          | 1        | -                    | 15         |



# Organizacja KSRG

KSRG na poziomie powiatu tworzą:

- siły i środki PSP
- jednostki OSP włączone do KSRG
- Inne podmioty współpracujące przy likwidacji zdarzeń

**55** jednostek OSP  
**17** włączonych jest do KSRG

**516** – przeszkoleni członkowie  
OSP w KSRG

**436** – przeszkoleni członkowie  
OSP spoza KSRG

**952** – członkowie OSP  
uprawnieni do  
bezpośredniego  
udziału  
w działaniach  
ratowniczych

## **Gmina Dzikowiec**

- OSP Dzikowiec
- OSP Wilcza Wola
- OSP Lipnica

## **Gmina Kolbuszowa**

- OSP Kolbuszowa Górna
- OSP Nowa Wieś
- OSP Kolbuszowa Dolna
- OSP Widełka
- OSP Kupno

## **Gmina Majdan Królewski**

- OSP Huta Komorowska
- OSP Majdan Królewski

## **Gmina Niwiska**

- OSP Niwiska
- OSP Siedlanka

## **Gmina Raniżów**

- OSP Raniżów
- OSP Wola Raniżowska
- OSP Staniszewskie

## **Gmina Cmolas**

- OSP Cmolas
- OSP Ostrowy Tuszowskie



# Organizacja KSRG

## Uprawnienia druhów OSP do udziału w działaniach ratowniczych.

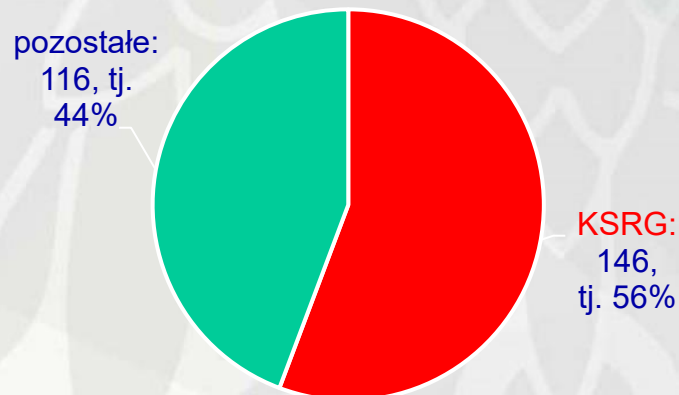
| Jednostka             |      | Druhowie mający uprawnienia do udziału w zdarzeniach |
|-----------------------|------|--|
| OSP Bukowiec          |      | 12   |
| OSP Domatków          |      | 10   |
| OSP Huta Przedborska  |      | 5  |
| OSP Kłapówka          |      | 2  |
| OSP Kolbuszowa Dolna  | KSRG | 27   |
| OSP Kolbuszowa Górna  | KSRG | 26   |
| OSP Kupno             | KSRG | 37   |
| OSP Nowa Wieś         | KSRG | 20   |
| OSP Poręby Kupieńskie |      | 12   |
| OSP Przedbórz         |      | 29   |
| OSP Świerczów         |      | 17   |
| OSP Werynia           |      | 15   |
| OSP Widelka           | KSRG | 36   |
| OSP Zarębki           |      | 14   |

Stan na dzień 19.03.2026 r.

**Razem 262**

### Gmina Kolbuszowa - KSRG

- OSP Kolbuszowa Dolna
- OSP Kolbuszowa Górna
- OSP Nowa Wieś
- OSP Kupno
- OSP Widelka



Informacja Komendanta Powiatowej Państwowej Straży Pożarnej w Kolbuszowej o stanie bezpieczeństwa powiatu w zakresie ochrony przeciwpożarowej w 2025 roku oraz o zagrożeniach pożarowych na terenie powiatu

| Gmina             | Liczba jednostek OSP | Liczba samochodów |
|-------------------|----------------------|-------------------|
| Cmolas            | 7                    | 7                 |
| Dzikowiec         | 9                    | 14                |
| <b>Kolbuszowa</b> | <b>15</b>            | <b>16</b>         |
| Majdan Królewski  | 7                    | 9                 |
| Niwiska           | 9                    | 12                |
| Raniżów           | 8                    | 15                |
| <b>RAZEM</b>      | <b>55</b>            | <b>73</b>         |

|              | Cmolas   | Dzikowiec | Kolbuszowa | Majdan Królewski | Niwiska   | Raniżów   |
|--------------|----------|-----------|------------|------------------|-----------|-----------|
| Lekkie       | 3        | 4         | 5          | 2                | 1         | 4         |
| Średnie      | 4        | 6         | 8          | 5                | 8         | 7         |
| Ciężkie      | -        | 2         | 1          | 1                | 1         | 1         |
| Specjalne    | -        | 2         | 2          | 1                | 2         | 3         |
| <b>RAZEM</b> | <b>7</b> | <b>14</b> | <b>16</b>  | <b>9</b>         | <b>12</b> | <b>15</b> |



### Baza sprzętowa OSP **włączonych do KSRG**

| Lp. | Jednostka OSP           | Sprzęt transportowy - stan na dzień 10.02.2026 rok                             |
|-----|-------------------------|--|
| 1   | Dzikowiec               | Man TGM GCBA 5/42, Mercedes Atego GBA 2,5/16, Quad CF Moto CFORCE              |
| 2   | Wilcza Wola             | <b>Volvo GBA 3/27</b> , Ford Transit SLRt, Quad CF Moto CFORCE                 |
| 3   | Raniżów                 | Star GBA 2,5/16, <b>Scania GCBA 5/38</b> , Ford Ranger SLRR, Ford Transit SLRt |
| 4   | Wola Raniżowska         | Iveco Daily GLBM 1/16, Renault Midlum GBA 2,5/24                               |
| 5   | Majdan Królewski        | Mercedes Atego GCBA 4/32, Ford Transit SLRt                                    |
| 6   | Huta Komorowska         | Star 266 GBA 2,3/20, Mercedes Atego GBA 2,5/16                                 |
| 7   | <b>Nowa Wieś</b>        | <b>Mercedes Atego GCBA 5/32, Mercedes Atego GBA 2,5/16</b>                     |
| 8   | <b>Kolbuszowa Górna</b> | <b>Ford Transit SLRt., MAN TGM GBA 3/29</b>                                    |
| 9   | Niwiska                 | Renault Midlum GBA 2,5/16, Lublin 3 SLKw, Mercedes Atego GBA 2,5/16            |
| 10  | Siedlanka               | Ford Transit SLRt, IVECO Eurofire GBA 2,4/16                                   |
| 11  | Cmolas                  | <b>Scania GBA 3/30</b>   |
| 12  | Ostrowy Tuszowskie      | Mercedes Atego GBA 3,5/16  |
| 13  | Lipnica                 | Kamaz GCBA 5,5/32, Mercedes Vito SKw, Quad CF Moto CFORCE                      |
| 14  | Staniszewskie           | Man GBA 4,6/29, MIKROBUS PEUGEOT Boxer   |
| 15  | <b>Kolbuszowa Dolna</b> | <b>Man GBA 4,6/29</b>  |
| 16  | <b>Widelka</b>          | <b>Man GBA 4,6/29</b>  |
| 17  | <b>Kupno</b>            | <b>Man GBA 4,5/16</b>  |



## Baza sprzętowa jednostek OSP z terenu gminy Kolbuszowa

| Jednostka             | Sprzęt transportowy + agregaty prądotwórcze<br>- stan na dzień 19.03.2026 rok  |
|-----------------------|--|
| OSP Bukowiec          | GLM 8 Renault, agregat prądotwórczy przenośny 2,2 kW   |
| OSP Domatków          | GLB 0,9/0,7 Opel Movano, agregat prądotwórczy przenośny GEKO 2,5 kW (na aucie)   |
| OSP Huta Przedborska  | VW Transporter T5, agregat prądotwórczy przenośny GEKO 2,5 kW  |
| OSP Kłapówka          | GLM 8 Renault Traffic  |
| OSP Kolbuszowa Dolna  | Man GBA 4,6/29, agregat prądotwórczy przenośny 2,7 kW (na GBA)   |
| OSP Kolbuszowa Górna  | MAN TGM GBA 3/29, Ford Transit SLRt., agregat prądotwórczy przenośny 2,2 kW (na GBA)   |
| OSP Kupno             | Man GBA 4,5/16, agregat prądotwórczy przenośny 5,5 kW (na GBA)   |
| OSP Nowa Wieś         | Mercedes Atego GCBA 5/32, Mercedes Atego GBA 2,5/16, agregat prądotwórczy przenośny 2,2 kW (na GBA), agregat prądotwórczy przenośny 3 kW |
| OSP Poręby Kupieńskie | GLM 8 WV   |
| OSP Przedbórz         | GBA 2,3/20 Star, agregat prądotwórczy 2,2 kW (na GBA), agregat prądotwórczy przenośny 3kW (na GBA)                                       |
| OSP Świerczów         | GBA 4,2/22 Renault   |
| OSP Werynia           | GLM 8 Ford   |
| OSP Widelka           | Man GBA 4,6/29, agregat prądotwórczy przenośny 2,8 kW (na GBA)   |
| OSP Zarębki           | GBAM 2/8/8 Magirus Deutz   |



## Szkolenia dla strażaków OSP

Zrealizowano w 2025 r.:

- 2 szkolenia podstawowe strażaka ratownika OSP
  - 78 osób, w tym 38 (KSRG) i 40 (spoza systemu)
- 2 szkolenia KDR;
  - 78 osób, w tym 39 (KSRG) i 25 (spoza systemu) .

### Gmina Kolbuszowa

#### Szkolenie podstawowe

+ LPR (Lotnicze Pogotowie Ratunkowe)

6.03 - 19.05.2025 r.

Kolbuszowa Górna - 1

Kupno - 4

Poręby Kupieńskie - 1

Przedbórz - 1

Widelka - 2

4.09 - 17.11.2025 r.

Kolbuszowa Dolna - 2

Kupno - 3

Poręby Kupieńskie - 2

Przedbórz - 3

#### Szkolenie KDR

(Kierujący Działaniem Ratowniczym)

20.09-29.09.2025 r.

Bukowiec – 1

Domatków – 1

Kolbuszowa Dolna – 1

Kolbuszowa Górna – 1

Nowa Wieś – 1

Przedbórz – 2

Świerczów – 2

Widelka - 1

15.03 – 24.03.2025 r.

Nowa Wieś- 1

Kupno - 2

Poręby Kupieńskie - 1

Świerczów - 2

Widelka - 2

**Razem – 37 strażaków**



## **Szkolenia dla strażaków OSP**

### **Planowane szkolenia dla strażaków OSP w 2026 roku**

Szkolenie podstawowe strażaków ratowników OSP – 2 kursy po 40 osób,  
Szkolenie kierującego działaniem ratowniczym – 1 kurs 32 osoby,  
Szkolenie naczelnika OSP – 1 kurs 30 osób.



## Kompania zaopatrzenia wodnego

„Powiatowa Kompania Zaopatrzenia Wodnego - Kolbuszowa”

- zapewnienie wysokowydajnego zaopatrzenia wodnego w zakresie dostarczania wody do celów gaśniczych na duże odległości.
- **11 jednostek OSP włączonych do KSRG**
  - **tym OSP Kolbuszowa Górna, OSP Kolbuszowa Dolna i OSP Widełka**
- warsztaty i ćwiczenia, na terenie Komendy oraz na zbiornikach wodnych w Lipnicy.



## „PREWENCJA SPOŁECZNA”

Kampanie społeczne MSWiA „Kręci mnie bezpieczeństwo”

- „czujka na straży Twojego bezpieczeństwa”,
- „bezpieczne wakacje”,
- „bezpieczeństwo nad wodą”.

Poruszane zagadnienia

- system powiadamiania służ,
- zagrożenia związane z tlenkiem węgla,
- zagrożenia pożarowe od urządzeń elektrycznych,
- zasady bezpiecznego wypoczynku nad wodą,
- sposób postępowania w przypadku powstania pożaru.

Łącznie przeprowadzono **25** spotkań, w których udział wzięło około **1300 osób**, w tym ponad **970 dzieci**.

Praktyczne sprawdzenie organizacji oraz warunków ewakuacji z placówek oświatowych.

- **12** zgłoszonych obiektów
- udział w **5** ewakuacjach; **1900** osób.



Informacja Komendanta Powiatowej Państwowej Straży Pożarnej w Kolbuszowej  
o stanie bezpieczeństwa i porządku publicznego na terenie Miasta i Gminy Kolbuszowa w 2025 roku.

---

**Baza sprzętowa KP PSP – stan na 31 grudnia 2025 r.**



**GBA 2,6/16/2 Volvo, rok prod. 2023**



**GCBA 5/42 Man, rok prod. 2022**



**GCBA 7/52 Scania, rok prod. 2022**



**SHD 25 Man, rok prod. 2011**



## Baza sprzętowa KP PSP – stan na 31 grudnia 2025 r.

- **SLRR VW Amarok** rok prod. 2025
- **SLOp VW Amarok** rok prod. 2024
- **SLOp Toyota Corolla Cross**, rok prod. 2023
- **SLOp – Renault Kangoo** - rok prod. 2025
- **SLKw VW Crafter** rok prod. 2025
- **Minibus Renault Trafic**, rok prod. 2024
- **SKw Star M55** rok prod. 2001
- **Przyczepka do przewozu QUADA + QUAD POLARIS**
- **Przyczepka do przewozu pontonu + ponton + sanie lodowe**
- **Przyczepka do przewozu łodzi + łódź aluminiowa**
- **Przyczepka pompowa do działań powodziowych**
- **Pompa dużej wydajności do wody zanieczyszczonej**



## Nowy sprzęt



SLRR – VW AMAROK

SLOp – VW AMAROK



## Nowy sprzęt



SLKw – VW CRAFTER



SLOp – Renault Kangoo



## Nowy sprzęt



QUAD POLARIS TP30 RANGER 1000



Motopompa przewoźna szlamowa – 8000 dm<sup>3</sup>/min  
Agregat pompy S201

## Nowy sprzęt i wyposażenie

- Kuchnia Polowa – przyczepka lekka
- Przyczepka oświetleniowa
- Przyczepka lekka z plandeką

Ponadto:

- aparaty powietrzne
- agregat prądotwórczy stacjonarny
- namiot pneumatyczny
- pralnica do ubrań specjalnych z suszarką
- zbiornik na paliwo 5 m<sup>3</sup>
- wyposażenie osobiste: ubrania specjalne, spodnie lekkie do ubrań specjalnych, kominiarki, buty specjalne gumowe,
- zestaw wyposażenia GFFF (Ground Forest Fire Fighting)
- ubrania służbowe
- narzędzia akumulatorowe
- pilarki i hydronetki plecakowe
- szafy magazynowe i regały
- armatura wodna i wodno- pianowa



## Zakup samochodów pożarniczych dla jednostek OSP



Średni samochód ratowniczo – gaśniczy  
Scania – OSP Cmolas



Ciężki samochód ratowniczo – gaśniczy  
Scania – OSP Ranizów



Średni samochód ratowniczo – gaśniczy  
Volvo – OSP Wilcza Wola

**Dziękuję z uwagę.**

st. bryg. Krzysztof Samojeden  
Zastępca Komendanta Powiatowego

