

**OCENA STANU BEZPIECZEŃSTWA
I PORZĄDKU PUBLICZNEGO
NA TERENIE POWIATU
KOLBUSZOWSKIEGO
ZA 2025 r.**

Kolbuszowa, 25 marca 2026 r.

***STRUKTURA KOMENDY POWIATOWEJ POLICJI
W KOLBUSZOWEJ***

**KOMENDA POWIATOWA POLICJI
W KOLBUSZOWEJ**

**POSTERUNEK POLICJI
W MAJDANIE
KRÓLEWSKIM**

**POSTERUNEK POLICJI
W RANIŻOWIE**

STRUKTURA ZATRUDNIENIA KPP KOLBUSZOWA

- ✓ **94 – FUNKCJONARIUSZY POLICJI**
- ✓ **8 – PRACOWNIKÓW KSC**
- ✓ **7 – POZOSTAŁYCH PRACOWNIKÓW CYWILNYCH**

LICZBA WAKATÓW na dzień 31.12.2025r- 4 wakaty

- ✓ **przyjęto do służby 4 policjantów (1 kobieta i 3 mężczyzn)**
- ✓ **odeszło ze służby 6 policjantów (6 mężczyzn)**

** Dane łącznie z przeniesieniami do innych jednostek, na dzień 31 grudnia 2025r.*

KADRY KOLBUSZOWSKIEJ POLICJI

Zatrudnienie policjantów wg służb - stan etatowy:

- ✓ kierownictwo 2
- ✓ służba kryminalna 27
- ✓ służba prewencyjna 64
- ✓ służba wspomagająca 1

Staż służby w Policji:

- ✓ do 3 lat 24 policjantów
- ✓ od 4 do 10 lat 14
- ✓ od 11 do 15 lat 16
- ✓ od 16 do 25 25
- powyżej 25 lat 12

* Dane na dzień 31 grudnia 2025 r.

Powiat kolbuszowski od lat jest w czołówce najbezpieczniejszych powiatów na Podkarpaciu.



STAN PRZESTĘPCZOŚCI W 2025 ROKU

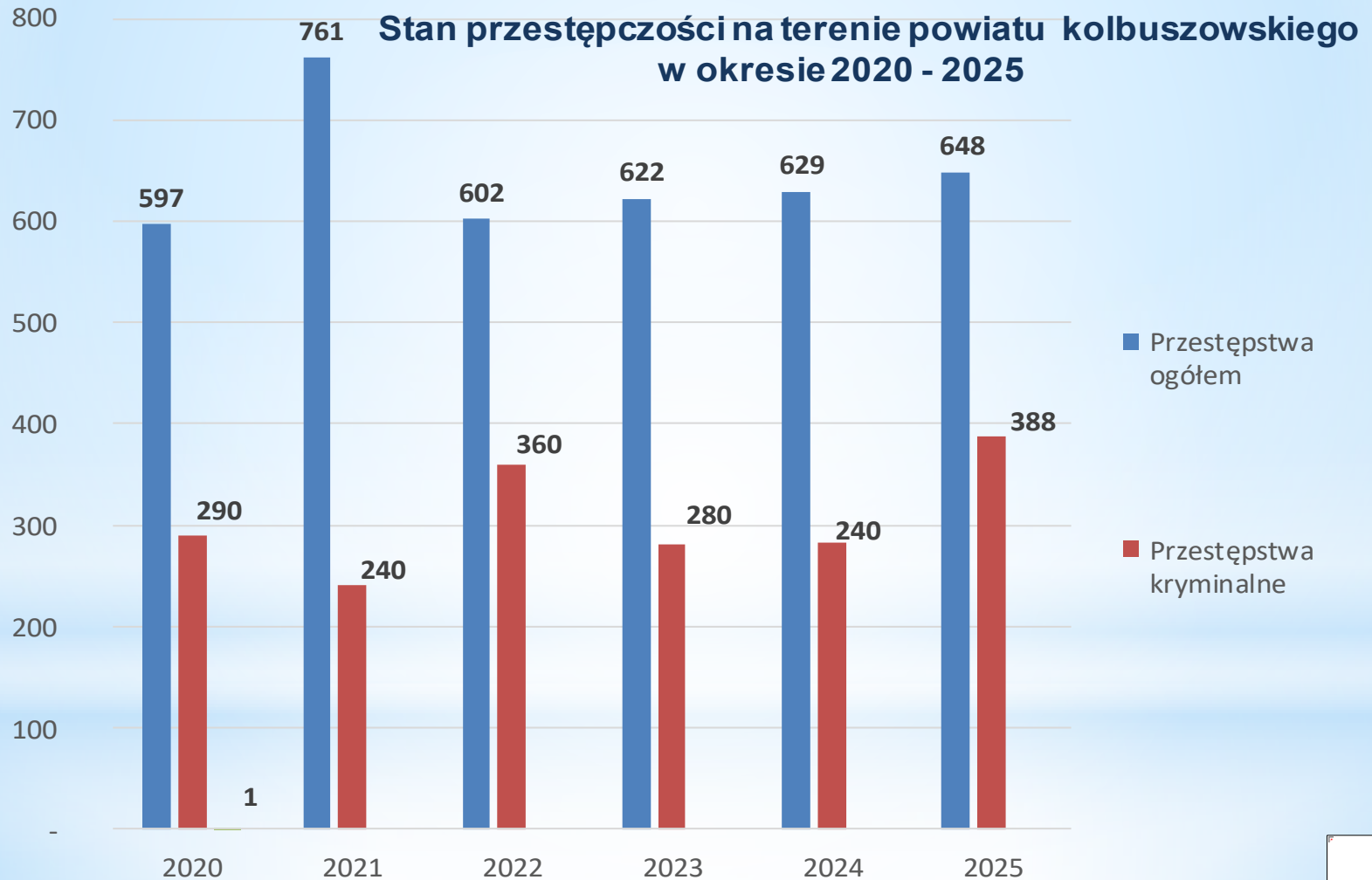
W 2025 r. na terenie powiatu kolbuszowskiego stwierdzono:

- ✓ 648 przestępstw ogółem, tj. o 19 więcej w stosunku do 2024 r.;
- ✓ 388 przestępstw kryminalnych, o 105 więcej w stosunku do 2024 r.
- ✓ ustalono 289 podejrzanych (o 15 więcej niż w 2024 r.),
- ✓ wobec 9 zastosowano środek zapobiegawczy w postaci tymczasowego aresztowania (w 2024 r. ustalono 274 podejrzanych, wobec 3 zastosowano tymczasowe aresztowania).
- ✓ wśród ogólnej liczby podejrzanych – 14, to osoby nieletnie (w 2024 r. 17 osób nieletnich).

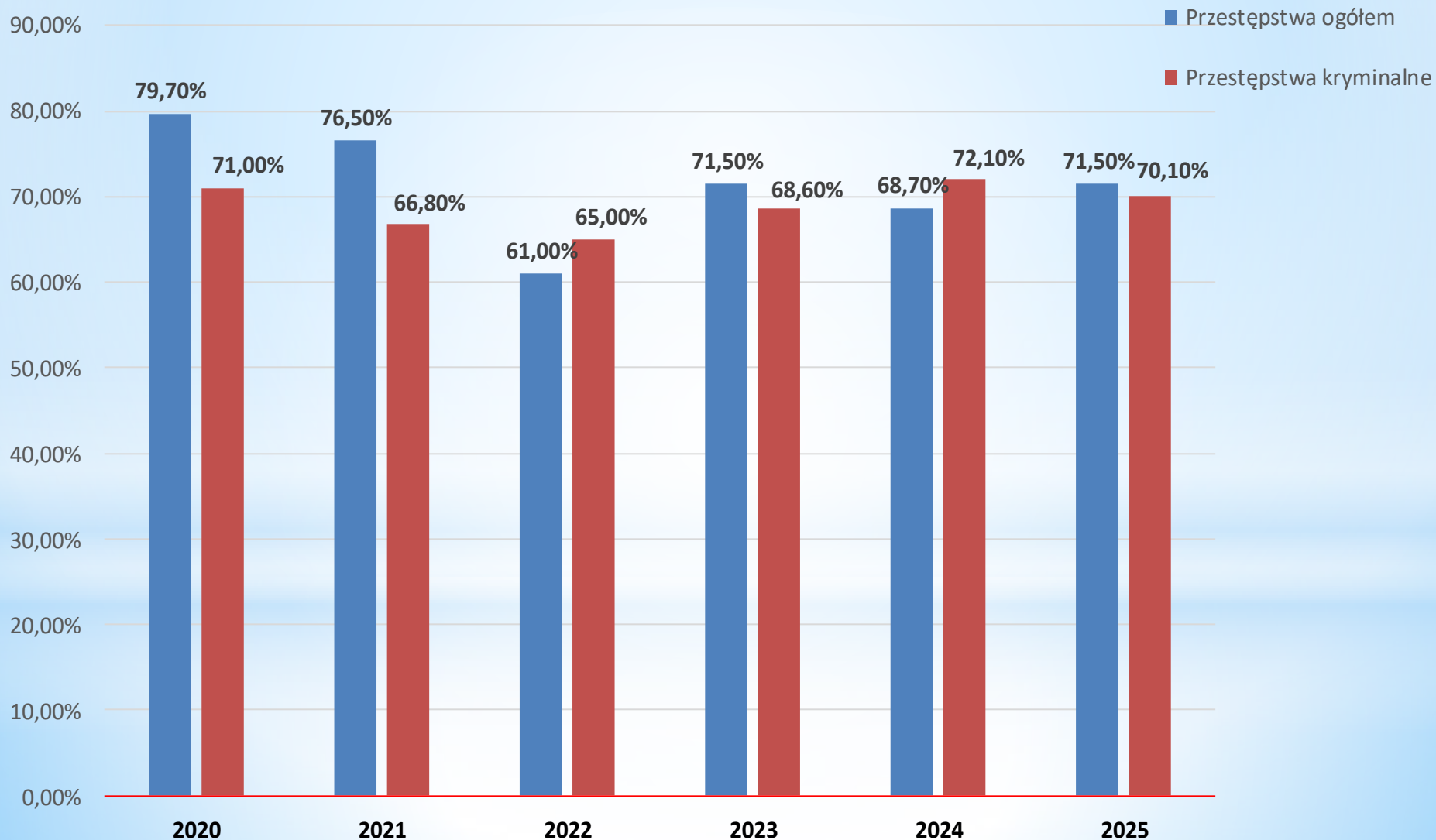


WYBRANE KATEGORIE PRZESTĘPSTW

- ✓ przestępstwa narkotykowe - stwierdzono popełnienie 36 czynów
(*taka sam liczba jak w roku poprzednim*)
- ✓ kradzież rzeczy – 33 czyny (*7 mniej*)
- ✓ kradzież z włamaniem – stwierdzono 5 przestępstw
(*3 mniej*)
- ✓ przestępstwa drogowe – 90 czynów (*7 więcej niż w 2024 r.*)
- ✓ oszustwa – 147 czynów (*12 czynów mniej niż w 2024 r.*)



Wykrywalność przestępstw w okresie 2020 – 2025



SPRAWY KRYMINALNE





STAN BEZPIECZEŃSTWA W RUCHU DROGOWYM



STAN BEZPIECZEŃSTWA W RUCHU DROGOWYM W 2025 ROKU

W 2025 r. na terenie powiatu kolbuszowskiego doszło do **449** zdarzeń drogowych tj. o **53** zdarzenia więcej niż w 2024 r.

- ✓ **19** wypadków, w których 22 osoby doznało obrażeń ciała (**5** wypadków mniej niż w 2024 r.)
- ✓ **430** kolizji drogowych, które pociągnęły za sobą wyłącznie straty materialne (**58** kolizji więcej niż w 2024r.)

W porównaniu do roku poprzedniego:

- liczba ofiar śmiertelnych spadła o **3**
- liczba osób rannych spadła o **3**



Liczba wypadków i kolizji z podziałem na gminy

Gmina	Liczba Wypadków 2024/2025	Liczba zabitych 2024/2025	Liczba rannych 2024/2025	Liczba kolizji 2024/2025
Kolbuszowa	11/7	1/0	12/9	204/214
Majdan Królewski	2/4	0/0	3/5	48/50
Raniżów	3/1	0/0	3/1	22/41
Dzikowiec	1/2	0/0	1/2	27/28
Cmolas	5/2	1/0	6/2	35/47
Niwiska	2/3	1/0	1/3	35/50
Suma	24/19	3/0	26/22	372/430

Liczba zdarzeń w poszczególnych miejscowościach w 2025r.

Miejscowość	Liczba wypadków	Liczba zabitych	Liczba rannych	Liczba kolizji
BRZOSTOWA GÓRA	0	0	0	5
BUKOWIEC	0	0	0	3
CMOLAS	1	0	1	23
DOMATKÓW	0	0	0	5
DZIKOWIEC	2	0	2	9
HADYKÓWKA	1	0	1	5
HUCISKO	0	0	0	2
HUTA KOMOROWSKA	0	0	0	7
HUTA PRZEDBORSKA	0	0	0	1
JAGODNIK	0	0	0	3
KOLBUSZOWA	3	0	3	87
KOLBUSZOWA DOLNA	2	0	2	29
KOLBUSZOWA GÓRNA	0	0	0	11
KOMORÓW	1	0	2	8
KOPCIE	0	0	0	1
KORCZOWISKA	0	0	0	3
KOSOWY	0	0	0	5
KRZĄTKA	1	0	1	6
KUPNO	2	0	4	7
KŁAPÓWKA	0	0	0	3
LESZCZE	0	0	0	7
LIPNICA	0	0	0	2
MAJDAN KRÓLEWSKI	2	0	2	22
MAZURY	0	0	0	3
NIWISKA	1	0	1	10

Liczba zdarzeń w poszczególnych miejscowościach –cd.

Miejscowość	Liczba wypadków	Liczba zabitych	Liczba rannych	Liczba kolizji
NOWA WIEŚ	0	0	0	8
NOWY DZIKOWIEC	0	0	0	1
OSIA GÓRA	0	0	0	2
OSTROWY BARANOWSKIE	0	0	0	2
OSTROWY TUSZOWSKIE	0	0	0	3
PORĘBY DYMARSKIE	0	0	0	2
PORĘBY KUPIEŃSKIE	0	0	0	2
PRZEDBÓRZ	0	0	0	4
PRZYŁĘK	1	0	1	12
RANIŻÓW	1	0	1	24
RUSINÓW	0	0	0	1
SIEDLANKA	0	0	0	9
STANISZEWSKIE	0	0	0	3
TOPORÓW	0	0	0	1
TRZEŚŃ	1	0	1	4
TRZĘSÓWKA	0	0	0	4
WERYNIA	0	0	0	6
WIDEŁKA	0	0	0	29
WILCZA WOLA	0	0	0	12
WOLA RANIŻOWSKA	0	0	0	4
ZAPOLE	0	0	0	1
ZARĘBKI	0	0	0	12
ZIELONKA	0	0	0	2
ŚWIERCZÓW	1	0	3	14
Podsumowanie	19	0	22	430

Wypadki i kolizje w m. Kolbuszowa z podziałem na ulice

		2024			
Miejscowość	Ulica	Liczba wypadków	Liczba zabitych	Liczba rannych	Liczba kolizji
KOLBUSZOWA	11-GO LISTOPADA	0	0	0	5
	GRUNWALDZKA	0	0	0	1
	HANDLOWA	0	0	0	1
	JANA PAWŁA II	0	0	1	4
	JÓZEFA PIŁSUDSKIEGO	1	0	0	3
	KOŚCIUSZKI	0	0	0	3
	KRAKOWSKA	0	0	0	2
	OBROŃCÓW POKOJU	0	0	0	15
	PARTYZANTÓW	0	0	0	2
	PIEKARSKA	0	0	0	1
	PLAC WOLNOŚCI	0	0	0	6
	RZESZOWSKA	0	0	0	9
	TADEUSZA KOŚCIUSZKI	0	0	0	3
	TOWAROWA	0	0	0	3
	WOLSKA	0	0	0	2
	ŚW. BRATA ALBERTA	0	0	0	1
	Podsumowanie całkowite		1	0	1

Za główną przyczynę wypadków i kolizji drogowych należy uznać niedostosowanie prędkości do warunków panujących na drodze (96 zdarzeń drogowych) oraz nieustąpienie pierwszeństwa przejazdu (80 zdarzeń drogowych).

Do miesięcy najbardziej niebezpiecznych w 2025r. należy zaliczyć **styczeń, marzec, lipiec, październik oraz listopad - 10 wypadków drogowych**, doszło do **197 kolizji drogowych**. Natomiast do miesięcy najbardziej bezpiecznych należy zaliczyć **maj i luty**- w których doszło do **1 wypadku drogowego** oraz zaistniało **58 kolizji drogowych**.

Za najbardziej niebezpieczne dni tygodnia należy uznać **poniedziałek, wtorek, niedzielę (13 wypadków i 147 kolizji drogowych)**. Najwięcej zdarzeń drogowych wystąpiło w godzinach pomiędzy **11:00 a 15:00 (11 wypadków i 140 kolizji)**. Natomiast najmniej pomiędzy godziną **23:00 a 04:00 (1 wypadek i 21 kolizji)**.

Gminą na terenie której doszło do największej liczby zdarzeń jest gmina **Kolbuszowa**. Doszło w niej do **221** zdarzeń drogowych, w tym do **7 wypadków i 214 kolizji drogowych**, w których **9** osób doznało obrażeń ciała.

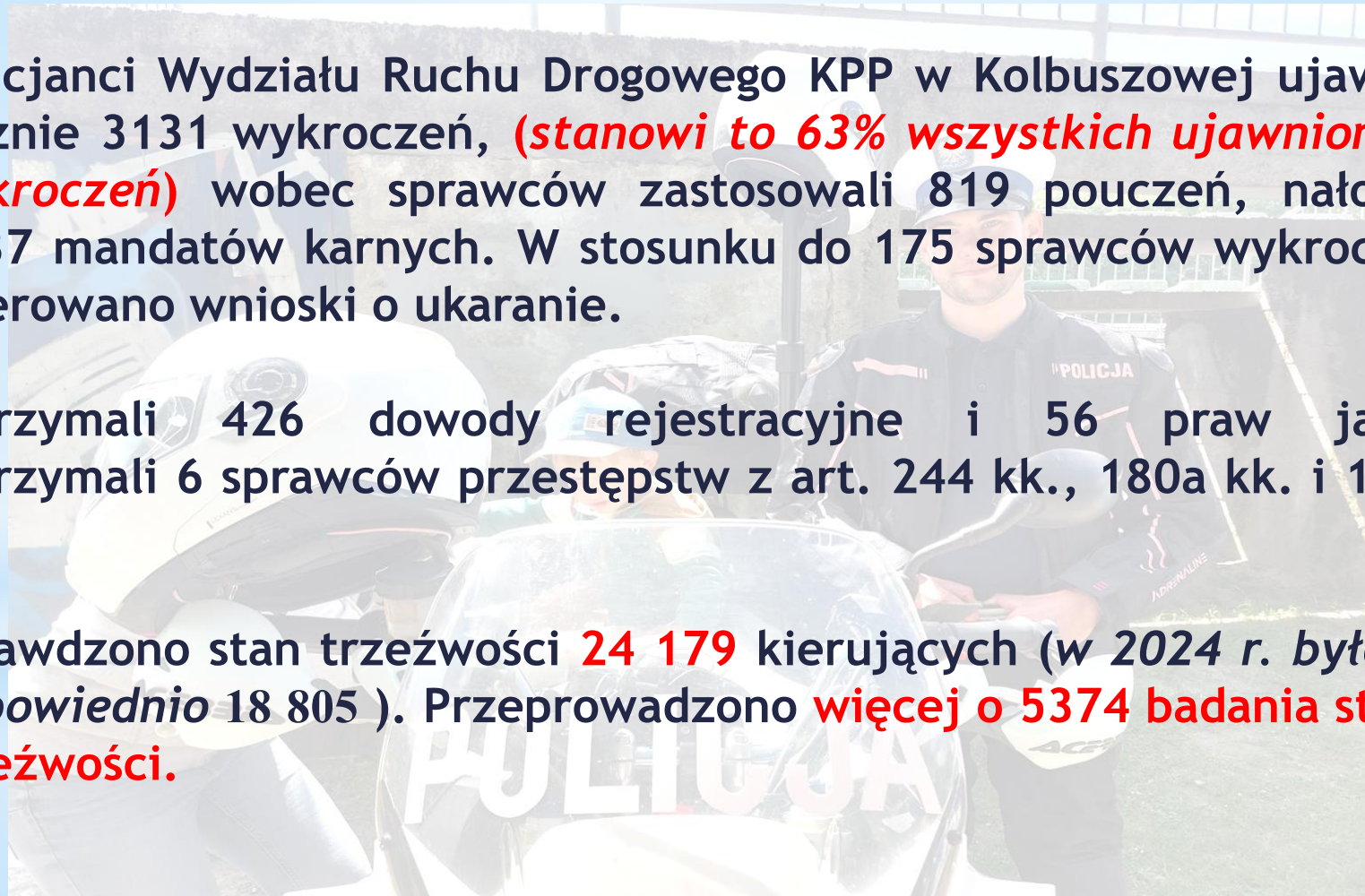
Gminą na obszarze której doszło do najmniejszej liczby zdarzeń jest gmina **Dzikowiec**, w której doszło do **2** wypadków oraz zaistniało **28 kolizji drogowych**.

WYNIKI PRACY POLICJANTÓW WYDZIAŁU RUCHU DROGOWEGO

Policjanci Wydziału Ruchu Drogowego KPP w Kolbuszowej ujawnili łącznie 3131 wykroczeń, **(stanowi to 63% wszystkich ujawnionych wykroczeń)** wobec sprawców zastosowali 819 pouczeń, nałożyli 2137 mandatów karnych. W stosunku do 175 sprawców wykroczeń skierowano wnioski o ukaranie.

Zatrzymali 426 dowody rejestracyjne i 56 praw jazdy
Zatrzymali 6 sprawców przestępstw z art. 244 kk., 180a kk. i 178b kk.

Sprawdzono stan trzeźwości **24 179** kierujących (w 2024 r. było to odpowiednio 18 805). Przeprowadzono **więcej o 5374** badania stanu trzeźwości.



OGÓLNA LICZBA UJAWNIONYCH WYKROCZEŃ

W 2025r. Kolbuszowscy policjanci ujawnili ogółem **5549 wykroczeń**,
(w 2024 r. było to 5014 wykroczeń) w tym:

- **nałożono 3522 mandatów karnych** (w 2024 r. nałożono 2697 mandatów karnych tj. o **852 mandaty więcej**).
- **1837 sprawców wykroczeń pouczono** (w 2024 r. było to 1578),
- **przeprowadzono czynności wyjaśniające w sprawie 760 wykroczeń** (w 2024 r. było to 707 czynności).

Interwencje w 2025 r.

W 2025 r. policjanci Komendy Powiatowej Policji w Kolbuszowej podjęli łącznie **9170** interwencji (w 2024 r. 8711), tj. o **459 interwencji więcej** w tym:

- ✓ **2361** to interwencje zgłoszone przez CPR,
- ✓ **5175** to interwencje własne,
- ✓ **1634** to interwencje bez użycia sił i środków i pozostałe.

- Interwencje pilne 451 (średni czas reakcji: **9:36 min**)
(*oczekiwany próg satysfakcji – 09:50 min*)

- Interwencje zwykłe 2414 (średni czas reakcji: **17:37 min**)

LICZBA INTERWENCJI Z PODZIAŁEM NA GMINY

GMINA	2023	2024	2025
Gmina Kolbuszowa -obszar miejski	2763	2864	2767
Gmina Kolbuszowa -obszar wiejski	1659	1957	2012
Gmina Cmolas	751	892	1012
Gmina Dzikowiec	564	621	681
Gmina Niwiska	441	489	522
Gmina Majdan Królewski	804	1097	1230
Gmina Raniżów	707	791	946
Podsumowanie:	<u>7689</u>	<u>8711</u>	<u>9170</u>





Poszukiwania



Nakazy/Zakazy/Niebieskie Karty



Kolbuszowscy policjanci zajęli II miejsce w podkarpackim finale konkursu „Patrol Roku 2025”





KRAJOWA MAPA ZAGROZEŃ BEZPIECZEŃSTWA

W 2025 r. mieszkańcy powiatu kolbuszowskiego zgłosili 1527 zagrożeń poprzez Krajową Mapę Zagrożeń Bezpieczeństwa:

(w 2024 r. było to 1811 zgłoszeń)

- 902 potwierdzono
- 458 nie potwierdzono
- 167 żart, pomyłka



Potwierdzalność na poziomie ok. 58%.

Najczęściej zgłaszane problemy przez mieszkańców powiatu kolbuszowskiego, które zostały potwierdzone w trakcie weryfikacji dotyczą problematyki związanej z bezpieczeństwem w ruchu drogowym, w tym przekraczania dozwolonej prędkości. W tej kategorii potwierdzono 861 zgłoszeń
Dotyczą one :

-przekroczenia dozwolonej prędkości na drodze nr 875 w Dzikowcu i w Ranizowie

-przekraczanie dozwolonej prędkości na drodze DK9 w Majdanie Królewskim, Cmolasiu, Hadykówce



DZIAŁANIA PROFILAKTYCZNE













STAN DYSCYPLINY SŁUŻBOWEJ W 2025 R.

W 2025 r. w KPP w Kolbuszowej przyjęto ogółem 28 interesantów w ramach skarg i wniosków, tj. o 1 więcej w porównaniu do roku poprzedniego (w 2024 r. przyjęto 27 interesantów).

Wpłynęło łącznie 12 skarg na czynności funkcjonariuszy, z których 9 nie potwierdzono, 3 pozostawiono bez rozpatrzenia.
(w 2024 r. wpłynęło 10 skarg)

W 2025r. w KPP w Kolbuszowej nie wszczęto postępowań dyscyplinarnych w stosunku do funkcjonariuszy.

Przeprowadzono 5 czynności wyjaśniających, w wyniku których zastosowano 5 rozmów dyscyplinujących
(dla porównania w 2024 r. **Przeprowadzono 5 czynności wyjaśniających, w wyniku których zastosowano 2 nagany, 1 upomnienie oraz dwie rozmowy dyscyplinujące**)

POJAZDY SŁUŻBOWE

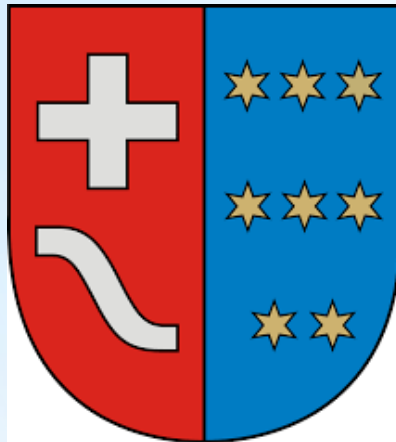
Na koniec 2025 r. kolbuszowska jednostka dysponowała w sumie 22 pojazdami służbowym (19 samochodów i 2 motocykle) oraz jedna łódź pontonowa z silnikiem zaburtowym.

- 14 z silnikiem benzynowym
- **6 z napędem hybrydowym**
- 2 na olej napędowy



W 2025 r. policjanci przejechali **463 781** km, prawie **60 tys. km** **więcej** niż w 2024 r. *W ubiegłym roku było to 404 835km.*

WSPÓŁPRACA Z SAMORZĄDAMI



FUNDUSZ WSPARCIA POLICJI

- Starostwo Powiatowe w Kolbuszowej – **140 tys. zł.**
- Urząd Miasta i Gminy Kolbuszowa – **35 tys. zł.**
- Gmina Cmolas – **8 tys. zł.**
- Gmina Raniszów – **7 tys. zł.**
- Gmina Dzikowiec – **7 tys. zł.**
- Gmina Niwiska – **5 tys. zł.**
- Gmina Majdan Królewski – **5 tys. zł.**

Komendant Wojewódzki Policji w Rzeszowie z zakupionych pojazdów służbowych przekazał na stan Komendy Powiatowej Policji w Kolbuszowej 6 nowych pojazdów służbowych tj:



Toyota RAV 4 z napędem 4x4



Opel Combo to nowoczesny radiowóz przeznaczony do przewozu psa służbowego wraz z wyposażeniem.



Toyota Corolla Hybrid



Toyota PROACE VERSO



Ford Transit Connect



W porozumieniu z władzami gmin powiatu kolbuszowskiego zostały zebrane środki na zakup psa służbowego wraz z wyposażeniem, który wykorzystywany jest do wykrywania środków narkotycznych.

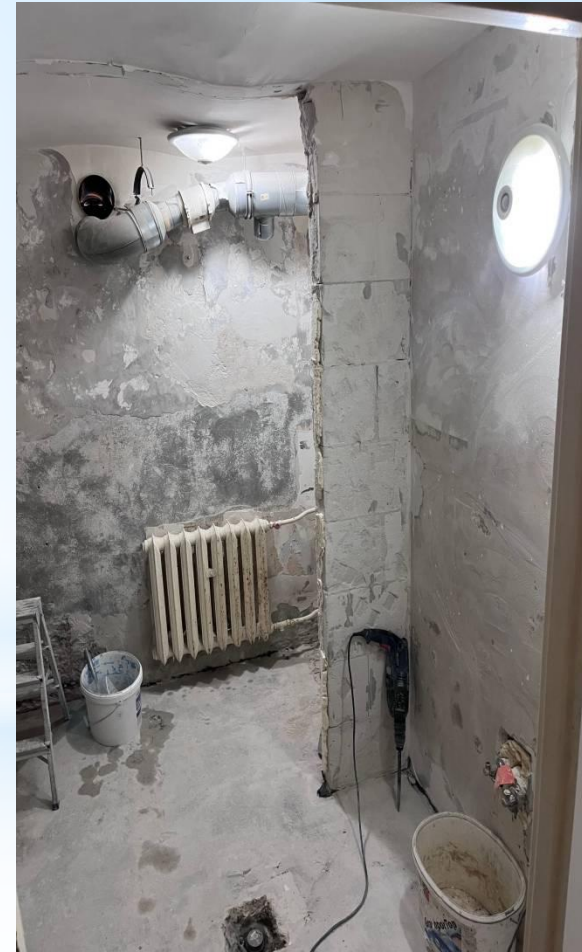


W 2025 roku dzięki wsparciu samorządów wykonano gruntowny remont 4 pomieszczeń sanitarnych w Komendzie Powiatowej Policji w Kolbuszowej. Koszt inwestycji to ponad 151 tys. zł.

Przed Remontem



W trakcie remontu



Po remoncie pomieszczeń







Nowoczesny sprzęt dla Komendy Powiatowej Policji w Kolbuszowej przekazany przez Komendę Wojewódzka Policji w Rzeszowie.







PRIORYTETY POLICJI NA ROK 2026

- 1. Doskonalenie działań Policji na wypadek wystąpienia sytuacji kryzysowych.**
- 2. Wzmacnianie bezpieczeństwa społeczności lokalnej poprzez zapobieganie i zwalczanie kluczowych rodzajów przestępstw.**
- 3. Optymalizacja działań Policji w obszarze zwalczania przestępczości zorganizowanej, transgranicznej i popełnianej w cyberprzestrzeni.**
- 4. Zwiększenie efektywności działań Policji poprzez wdrażanie nowoczesnych rozwiązań technologicznych oraz zarządczych.**



Dziękuję za uwagę