

UCHWAŁA NR/2019
RADY MIEJSKIEJ W KOLBUSZOWEJ

z dnia .. czerwca 2019 r.

**w sprawie przystąpienia do sporządzenia miejscowego planu zagospodarowania
przestrzennego terenu przeznaczzonego pod usługi oraz poszerzenie cmentarza
parafialnego w Kolbuszowej Górnej**

Na podstawie art. 18 ust. 2 pkt 5 ustawy z dnia 8 marca 1990 r. o samorządzie gminnym (t.j. Dz. U. z 2019 r., poz. 506) oraz art. 14 ust. 1 i 2 ustawy z dnia 27 marca 2003 r. o planowaniu i zagospodarowaniu przestrzennym (t.j. Dz. U. z 2018 poz. 1945 ze zm.) Rada Miejska w Kolbuszowej uchwala, co następuje:

§1

Przystępuje się do sporządzenia miejscowego planu zagospodarowania przestrzennego terenu przeznaczzonego pod usługi oraz poszerzenie cmentarza parafialnego w Kolbuszowej Górnej.

§2

Granice obszaru objętego planem oznaczono linią koloru czerwonego na Załączniku nr 1 do niniejszej uchwały.

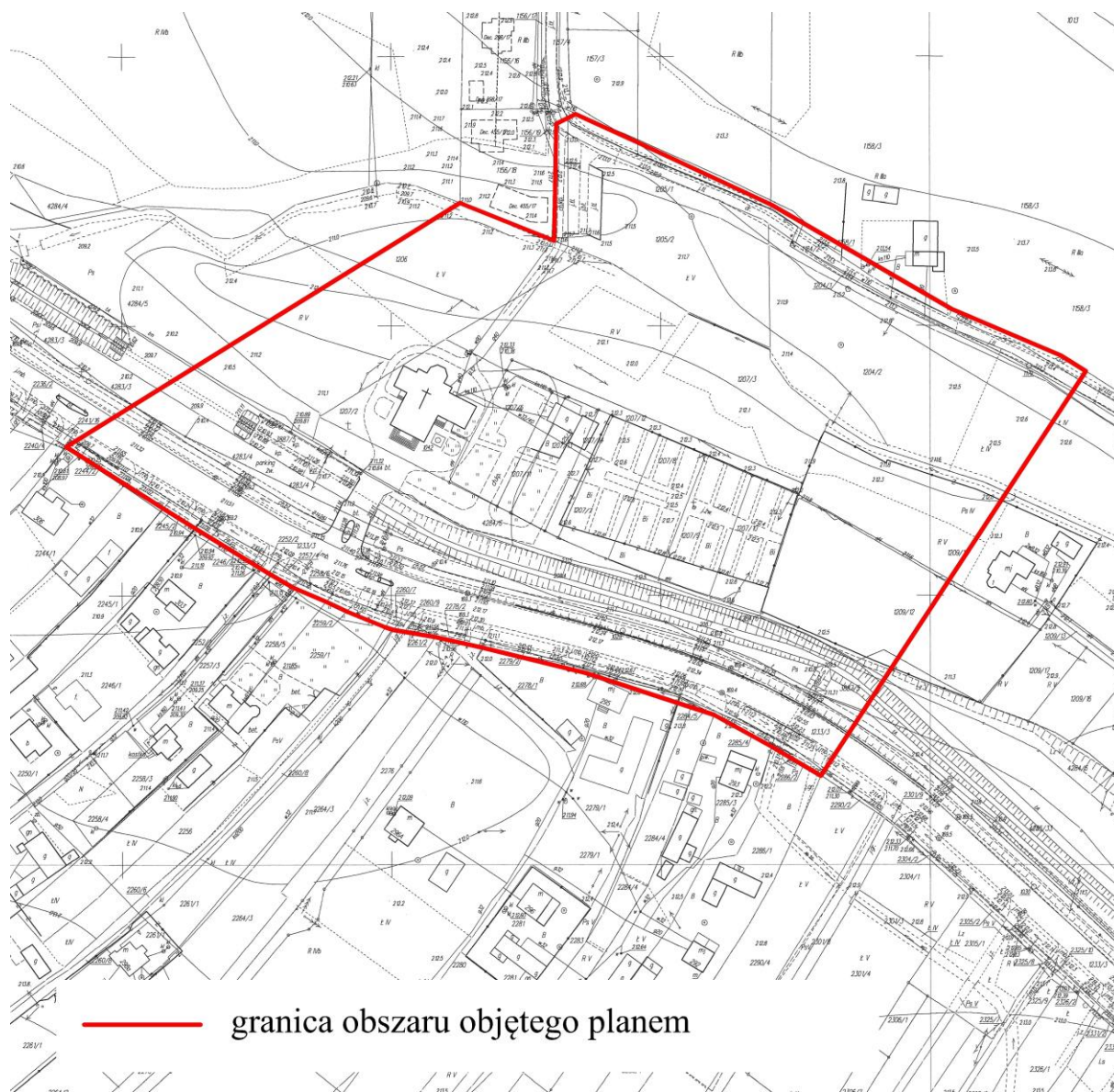
§3

Wykonanie uchwały powierza się Burmistrzowi Kolbuszowej.

§4

Uchwała wchodzi w życie z dniem podjęcia.

Załącznik nr 1
do uchwały Nr/2019
Rady Miejskiej w Kolbuszowej
z dnia .. czerwca 2019 r.



UZASADNIENIE

do Uchwały nr/2019 Rady Miejskiej w Kolbuszowej z dnia .. czerwca 2019 r. w sprawie przystąpienia do sporządzenia miejscowego planu zagospodarowania przestrzennego terenu przeznaczonego pod usługi oraz poszerzenie cmentarza parafialnego w Kolbuszowej Górnej

Zgodnie z ustawą z dnia 27 marca 2003 r. o planowaniu i zagospodarowaniu przestrzennym (tekst jedn. Dz. U. z 2018 poz. 1945 ze zm.) w celu ustalenia przeznaczenia terenów, w tym dla inwestycji celu publicznego, oraz określenia sposobów ich zagospodarowania i zabudowy, rada gminy podejmuje uchwałę o przystąpieniu do sporządzenia miejscowego planu zagospodarowania przestrzennego.

Teren przewidziany do opracowania planu miejscowego położony jest przy drodze krajowej nr 9 relacji Radom – Barwinek i zajmuje powierzchnię ok. 4,81 ha. W granicach obszaru znajduje się kościół pw. Matki Bożej Wspomożenia Wiernych oraz cmentarz parafialny. Pozostała część gruntów jest niezabudowana i obejmuje grunty rolne, łąki, tereny komunikacji.

Zgodnie ze Studium uwarunkowań i kierunków zagospodarowania przestrzennego miasta i gminy Kolbuszowa przyjętym uchwałą Nr XXV/207/2000 Rady Miejskiej w Kolbuszowej z dnia 28 czerwca 2000 r. ze zm., w granicach analizowanego obszaru wyznaczony został obszar cmentarza (oznaczony symbolem ZC) oraz obszar usług sakralnych (oznaczony symbolem U3), w związku z czym opracowywany plan miejscowy nie będzie naruszał kierunków określonych w obowiązującym dokumencie Studium.

Celem sporządzenia planu miejscowego jest przeznaczenie terenu pod poszerzenie cmentarza wraz z jego strefą oddziaływania oraz dopuszczenie działalności usługowej związanej z funkcjami sakralnymi i parafialnymi, w tym dopuszczenie realizacji obiektów zamieszkania zbiorowego.